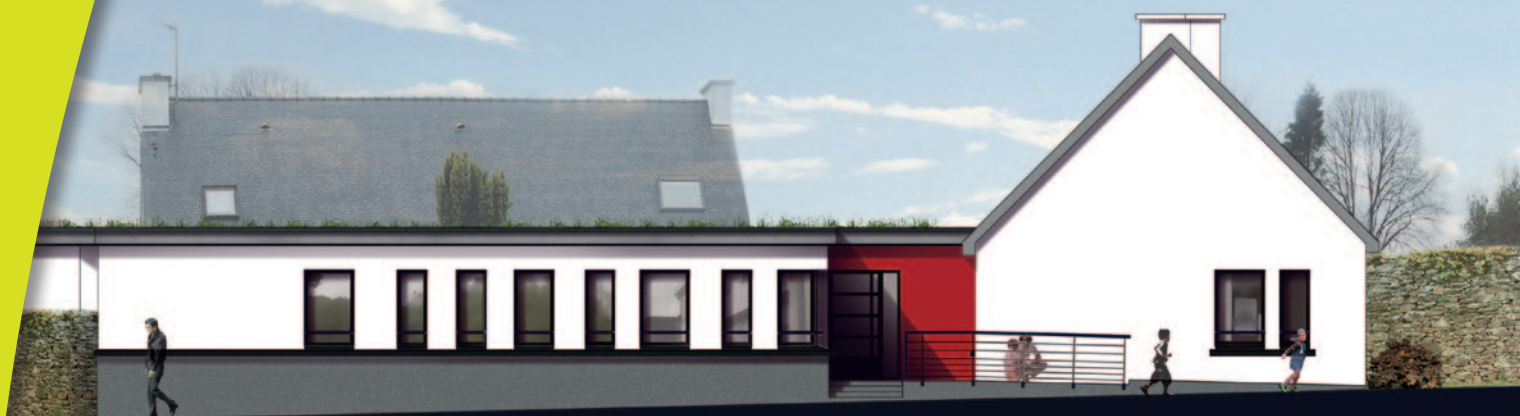




MOËLAN-SUR-MER

MOLAN

actualités municipales
keleier an ti-kêr



LA MAISON DES SOLIDARITES



Dossier :
Budget 2011

N° 11 • MAI 2011



8 & 9



Dossier du mois: Le Budget 2011

7



Journal municipal Votre avis nous intéresse

11

Journée internationale des droits de la femme Les femmes au cœur de l'égalité

14

Culture Festival de la Parole Poétique



édito.....p 3

vie communale

- Economie : Zone de Kerancalvez.....p 4
- Higelin : rétrospective du concert.....p 5
- Régis Wargnier au cinéma Le Kerfany...p 5
- Tapis rouge et limousinep 5
- Homologation de la salle A. Martin.....p 6
- Une classe bilingue français-breton.....p 6
- Horaires des services techniques.....p 6
- Des vacances avec le Secours Populaire..p 6
- Le haut débit pour tous.....p 6
- Enquête de satisfaction.....p 7

dossier du mois

Le budget 2011.....p 8 & 9

urbanisme

Zones de préemption.....p 10

social

- 100^{ème} journée internationale des droits de la femme.....p 11
- Journée prévention routière.....p 11

vie associative

- Avenir Cycliste Moëlanais.....p 12
- Portrait.....p 12

libre expression.....p 13

culture

- Festival de la Parole poétiquep 14
- Coups de cœur.....p 14
- Calendrier des manifestations.....p 15
- Cie MO3 : Arts du cirque et danse.....p 16

Le tsunami qui a frappé le Japon nous remplit de tristesse et de colère. La Nature nous a montré l'absolue fragilité de notre condition humaine. La commune de Moëlan saura témoigner sa solidarité aux Japonais. Au-delà, cette catastrophe nous interroge sur nos politiques énergétiques.

Sur la commune, le vote du budget est l'occasion de débattre des marges de manœuvre, des nécessités et des choix. Ce budget est celui de mi-mandat pour l'équipe que j'ai l'honneur de diriger. Il est marqué par une volonté de construire des solidarités fortes, d'assurer des services publics de qualité et de préparer l'avenir.

Nous renforçons les actions du CCAS pour faire face à la crise et permettre l'accès à la culture à ceux qui en sont exclus. Nous allons doter les associations, l'ADMR et les organismes sociaux de locaux adaptés en lançant le chantier de la maison des solidarités. Des travaux débutent pour rendre la ville accessible à tous, quel que soit son handicap.

Après la salle omnisports, nous engageons la réflexion pour de nouveaux services techniques. Ces constructions illustrent notre volonté d'offrir les meilleurs services publics à nos concitoyens, tout en dotant les personnels communaux d'outils de travail fonctionnels. Ils le méritent. Pour poursuivre cet effort de modernisation, nous mènerons un vaste audit des bâtiments publics, au premier rang desquels figurent les écoles. Il débouchera sur un programme pluriannuel d'investissements qui doit améliorer la qualité des locaux, rationaliser nos dépenses - notamment énergétiques - et assurer la mise aux normes de notre patrimoine.

Dans le même temps, nous préparons l'avenir : opération du Sacré-Coeur et de Saint-Philibert pour dynamiser le centre-bourg, lancement d'une étude d'aménagement de l'arrière plage de Kerfany pour favoriser le tourisme, plan de circulation, protection et gestion des espaces naturels sensibles.... ■

Nicolas Morvan
Maire



© Franck Belemmin

Trist ha taeret omp bet pa oa bet tapet ar Japan gant ar tsunami. Diskouezet zo deomp n'eo ket gwall solut plas an dud ba hor bed-ni. Tud Molan 'ouio ar mod da ziskouez lar soñjant bar Japaniz. Ouzhpenn-se, an taol fall-se 'lak 'nom d'en em soñjal àr politik an energiezh.

Bar gomun, pa vez votet ar budjed 'vez tro da ziskutal douz ar pezh zo moaien da c'hober, douz ar pezh zo ret ha douz ar pezh zo da choaz. Evit ar skipailh am eus an enor da ren ez eo ar budjed-mañ hini kreiz hor mandat. Ar pezh a gont bar noñ eo ar youl da sevel mignonajoù kreñv, da lakat da vont en-dro servijoù publik a-feson ha da brepariñ an amzer da zont.

Evit dont a-benn douz ar griz hag evit sekour an holl da brofitañ douz ar sevenadur e soutenamp ar pezh ar ra ar CCAS. Roet 'vo ur loñjeris 'giz faoto d'ar c'hevredigezhioù, d'an ADMR ha d'an aozadurioù sokial en ur reiñ lañs da chantier ti ar mignonajoù. Labourioù 'vo boulc'het evit ma vefe hor c'hêr digor d'an holl, 'verna ket pesort mod vec'h ampechet.

Àr-lerc'h ar sal liessport em-aomp 'komañs da soñjal ba ur lec'h nevez evit ar servijoù teknik. Ar pezh a ziskouez lar ni 'beus c'hoant da ginnig ar servijoù teknik gwellañ tout da dud Molan ha da reiñ ostilhoù efedus d'ar re zo 'labourat evit ar gomun. Normal eo. Evit mont pelloc'h war an hent-se e vo sellet pizh douz rac'h ar savadurioù publik, douz ar skolioù da gentañ tout. Da-heul an dra-se e vo laket e pleustr ar programm-postiñ ha 'bado meur a vloaz evit gwellaat hor savadurioù, digreskiñ hor dispignoù (ar re a denn d'an energiezh surtout) ha renkat ar batimanchoù kêr evit ma vefent douz an normoù.

War ar marc'had, em-aomp 'prepariñ ar bloavezhioù da zont : chantieroù ar Sacré-Coeur ha Sant-Filiber evit reiñ startijenn da greiz ar vourc'h, ur studi evit kempenn an takad a zo a-dreñv traezhenn Kerfany evit degemer an douristed gwelloc'h, ur plan-henchañ, difenn ha gober àr-dro an takadoù naturel kizidik.... ■

Nicolas Morvan
Maer

Du mouvement sur la zone de Kerancalvez

Menuiserie Even : A Moëlan depuis 46 ans. Après Kerhuel, une nouvelle vie à Kerancalvez



Créée en 1965, l'entreprise Didier Even est une entreprise familiale, spécialisée en menuiserie. Elle effectue la pose de menuiserie et de fermetures extérieures en bois, pvc, alu et mixte (fenêtre, volet, portail, porte de garage manuel ou électrique). Elle réalise des extensions bois, des abris de jardin et des terrasses en bois. Elle intervient également pour tout aménagement intérieur y compris les combles (parquet, lambris, cloison sèche) et

fabrique ses escaliers sur mesure. Vous pouvez aussi la consulter pour une table de salle à manger sur mesure.

Après cinq mois de travaux, l'établissement est installé dans un bâtiment fonctionnel, adapté à son activité. Un réel confort pour le travail des 4 salariés et pour l'apprenti, qui rejoindra l'équipe en septembre prochain. ■

Contact : 02.98.71.16.55

Entreprise Frapier : Longue vue sur le monde de la plaisance

Installés sur la zone de Kerancalvez depuis 1988, les époux Frapier ont succédé à leur père, Alphonse Frapier. Ils sont intarissables sur leur activité de négoce de bateaux à moteur transportables sur remorque. Ils ont su fidéliser leur clientèle et étoffer leurs réseaux par un travail relationnel important. Un 3^{ème} bâtiment vient d'être construit sur le site. L'activité de l'entreprise est aussi assurée par une équipe de 5 sa-

lariés (3 mécaniciens, 1 préparateur, 1 personne polyvalente). Leur âge moyen est de 25 ans et ils sont tous issus d'une école maritime. De la vente au conseil, en passant par la réparation, les projets pour développer et rationaliser l'entreprise sont multiples. Pourquoi pas la création d'un port à sec avec rack de rangement à Kerancalvez dans les années à venir ? ■

Contact : 02.98.71.06.43



Ambulance Océane : Un service de proximité



Les deux créateurs, Messieurs Perrot et Lopin ont choisi de s'installer à Kerancalvez afin de développer leur société de transport sanitaire sur les communes du littoral Moëlan, Clohars et Riec.

et un Véhicule Sanitaire Léger (VSL) qui leur permettent d'assurer un service de proximité 24h/24 h. ■

Contact : 02.98.71.08.28

Forts d'une expérience professionnelle de 10 ans, ils ont une ambulance

Station de lavage Aquabloo Un nouveau propriétaire

Sous l'enseigne Aquabloo, Hervé Lebon a repris la station de lavage. Cet équipement bien complet, permet de laver et d'aspirer sa voiture. Une passerelle adaptée permet le nettoyage de camping cars et de bateaux. ■



Contact : 06.88.80.94.45

Goesin Bâtiment Entreprise générale de bâtiment



Spécialisée dans la maçonnerie, l'entreprise de M. Goësin domiciliée à Clohars-Carnoët, emploie 6 personnes. Il vient de se porter acquéreur d'une parcelle sur la zone de Kerancalvez et prévoit d'y construire un bâtiment pour son entreprise. ■

Contact : 02.98.71.62.06

Régis Wargnier - «La ligne droite» au Kerfany

Régis Wargnier est venu présenter son dernier long métrage «La ligne droite» en présence de l'acteur Cyril Descours.

Résident Moëlanais, Régis Wargnier a obtenu en 1993 l'Oscar du meilleur film étranger pour son film Indochine. Passionné d'athlétisme, le réalisateur a choisi d'aborder la rencontre entre deux personnages qui n'ont qu'une

seule chose en commun : leur handicap.

Handicap physique pour Yannick (Cyril Descours), un jeune athlète qui vient de perdre la vue et psychologique pour Leïla (Rachida Brakni), une jeune femme, ancienne sportive de haut niveau qui retrouve la liberté après 5 ans de prison.

Une soirée conviviale et un film qui a fait l'unanimité dans la salle. ■



Régis Wargnier et Cyril Descours.

Tapis rouge et limousine au Kerfany



Salle comble au cinéma pour voir le film « Le passé appartient au présent ».

Un film professionnel, réalisé par des bénévoles, pour sortir de l'anonymat la personne âgée accueillie en maison de retraite.

Une aventure tournée à Bois-Joly et un projet extrêmement positif, qui a permis de créer du lien entre les résidents et les équipes soignantes.

Une soirée débordante de vitalité. ■



Madame Legendre, une des actrices principales était présente à la soirée avec sa petite-fille et son arrière-petite-fille.

Jacques Higelin «Coup de foudre» à Moëlan !

Auteur, compositeur, poète, chanteur, musicien, Jacques Higelin, une grande figure du rock, une jeunesse éternelle.

Plus de 1000 spectateurs de tous âges ont assisté durant 3 heures à son concert avec 6 musiciens à l'Ellipse. Un concert enchanteur qui ne s'oubliera pas.

Dédicace de Jacques Higelin sur le livre d'or de la commune

A toutes celles et ceux de la Mairie de Moëlan-sur-Mer qui nous ont bien accueilli et aidé à l'Ellipse.

Salut fraternel.

Grand merci et beaux élans de cœur.

On vous aime.

J Higelin et toute l'équipe.



Salle Albert Martin

Obtention de l'agrément national de basket

La salle omnisports Albert Martin vient d'obtenir l'agrément fédéral H2 (niveau national) délivré par la Fédération de basket du Finistère.

Un agrément obtenu en fonction de critères obligatoires : espace de compétition, revêtement de sol, affichage électronique, table de marque surélevée, capacité d'éclairage 800 lux, infirmerie, sonorisation...

La commune peut désormais recevoir à domicile des matchs de cham-

pionnat de France cadets, les finales nationales masculines et féminines. Le lieu est bien sûr adapté pour accueillir les matchs Handisports.

La finale départementale coupes et challenges du Conseil Général du Finistère aura lieu le dimanche 22 mai. ■



Une classe bilingue français-breton à Moëlan-sur-Mer

Ur c'hlas divyezhek galleg-brezhoneg e Molan

Le projet est piloté par la municipalité en collaboration avec l'Inspection Académique et avec l'Office public de la langue bretonne.

Pour que cette classe soit ouverte, 15 enfants doivent y être inscrits. Il faut également qu'un enseignant bilingue soit recruté.

Les familles intéressées peuvent té-

lécharger l'enquête sur le site de la mairie de Moëlan-sur-Mer, ou s'adresser à l'accueil de la mairie pour retirer un formulaire. Un courrier postal sera également adressé aux familles concernées. ■

Contact : 02.98.39.60.10
<http://www.moelan-sur-mer.fr>

Le fonctionnement des services techniques



Un secrétariat est joignable aux services techniques pour tous travaux d'urgence, de sécurité, de dysfonctionnements, de petits entretiens de voirie.

Contact : 02.98.39.83.87
Du lundi au vendredi :
de 8h30 à 12h30 et de 13h30 à 17h
Le mercredi : de 8h30 à 12h30

En cas d'absence, merci de laisser un message avec noms et coordonnées téléphoniques sur le répondeur.

Le samedi matin prendre contact avec la mairie au 02.98.39.60.10

Pour toutes demandes diverses relatives à des travaux d'aménagements, de construction, des interventions sur les bâtiments communaux, réseaux d'eau et téléphone, assainissement, prendre rendez-vous en mairie ou écrire :

Laurent Bellec - Adjoint aux travaux.
Yves Le Torrec - Président du syndicat d'eau et d'électricité - chargé de l'assainissement. ■

Des vacances avec le Secours Populaire

Comme tous les ans, le Secours Populaire prépare le séjour d'enfants en famille de vacances. Si vous êtes prêts à partager votre maison ou votre lieu de vacances avec un enfant de 6 à 10 ans pendant 15 à 18 jours, le Secours Populaire est là pour organiser cet accueil bénévole.



Contact : 02.98.44.48.90 (du lundi au vendredi de 9h à 12h - de 14h à 17h). ■

Le Haut Débit pour tous

Pen ar Bed Numérique, le réseau d'initiative Publique du Finistère, en partenariat avec ses Fournisseurs d'accès à Internet, vous permet de bénéficier d'un accès à Internet à Haut Débit.



Renseignements : 0811 88 29 29 ou www.pennarbed-numerique.fr ■

Bulletin municipal : votre avis nous intéresse

Depuis 2 ans, nous vous proposons un journal municipal avec une nouvelle maquette. Aujourd'hui, nous souhaitons connaître votre avis tant sur la forme que sur le contenu. Nous vous remercions par avance de bien vouloir répondre au questionnaire ci-dessous et de le déposer en mairie. Vos remarques et suggestions nous seront utiles.



Dans votre foyer qui le lit ?

Vous Votre conjoint Vos enfants Autres

Quelle rubrique vous intéresse :

Vie communale Le dossier Social
Culture Libre expression

Souhaitez-vous que nous traitions d'autres thèmes ?

.....
.....
.....

Souhaitez-vous donner un nom au journal municipal ? oui non

Si oui, lequel ?

Aimez-vous le format (21 x 29,7 cm) ? oui non

Aimez-vous la mise en page ? oui non

Est-ce que la périodicité (1 bulletin par trimestre) vous convient ? oui non

Avez-vous des remarques sur la lisibilité et l'illustration des articles ?

.....
.....
.....

Libre expression

.....
.....
.....
.....
.....
.....





Budget total 2011 : 10 323 000 €

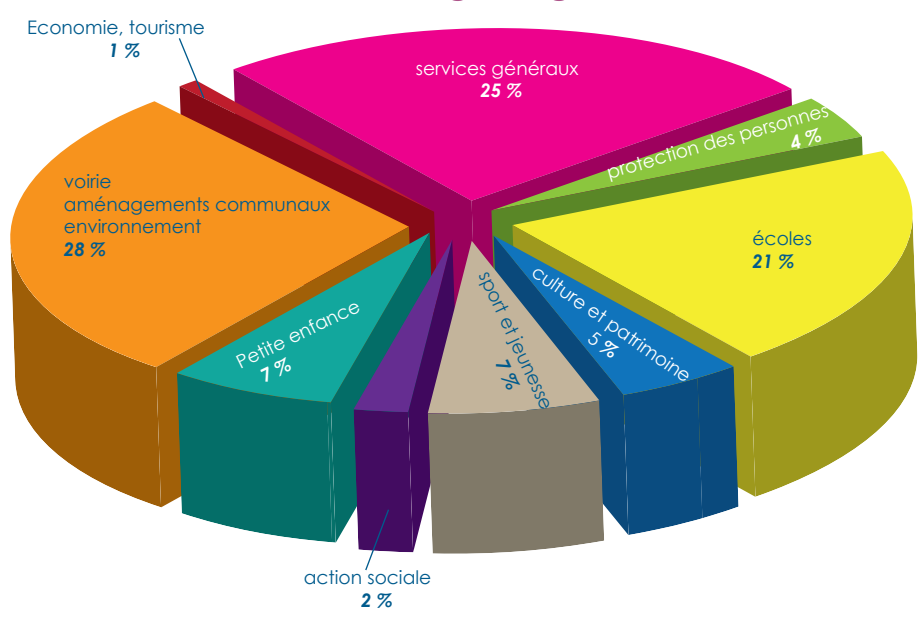
La réforme des collectivités territoriales, votée en 2010, a profondément modifié les budgets des collectivités.

L'année 2011 confirme et amplifie la croissance des inégalités sociales ainsi que celle du chômage. Pour la première fois, la charge de la dette devient le 1^{er} poste de dépense de l'Etat. Devant l'ampleur des déficits, devant la perte de recettes résultant des niches fiscales qu'il a organisées, le gouvernement met en place un véritable budget d'austérité, qui gèle les concours de l'Etat aux collectivités jusqu'en 2014.

Dans ce contexte, la réalisation du budget voté pour 2010 est marquée par une légère diminution des dépenses et l'augmentation des recettes de fonctionnement.

Le budget 2011 s'inscrit dans cette dynamique. C'est la marque d'une gestion saine et sage.

Fonctionnement : un budget sage de 4 922 000 €



Le budget de fonctionnement comporte principalement :

- Les services généraux :** dépenses de l'administration municipale (état-civil, urbanisme, services techniques ou généraux, le cimetière, etc...).
- Voirie, aménagements communaux, environnement :** les dépenses d'entretien courant de la voirie.
- Les dépenses scolaires :** essentiellement du personnel (auxiliaire de classe, garderie et ménage, restaurant scolaire).
- La protection des personnes :** essentiellement le paiement de la subvention au Service Départemental d'Incendie et de Secours.

La hausse des dépenses de fonctionnement récurrentes a été limitée à celle de l'inflation prévue soit 1.6 %. Des dépenses nouvelles sont prévues pour des études obligatoires : site de Pont-Dourdu, document unique (hygiène et sécurité au travail des agents municipaux), analyse de la présence du radon dans les bâtiments municipaux, profils de baignade (plages de Kerfany et Trenez)...

une gestion saine et sage



Investissements : un budget évolutif et dynamique de 3 297 000 €

Après le lourd investissement que représente la salle omnisports, l'année 2010 a été une période de pause pour les projets de la municipalité. La capacité d'épargne résultant du budget 2011 permet la reprise d'une politique dynamique d'investissements.

On notera tout particulièrement l'aménagement paysager de la

place de Lindenfels (travaux estimés à 1 million d'euros).

Services techniques : projet de déplacement sur la zone de Keran-calvez (1^{ère} tranche 2011 estimée à 800 000 €).

Travaux de voirie : 300 000 €

Maison des Solidarités : 250 000 €

Mise aux normes imposées par la loi handicap 2005 - Une première tranche de 130 000 € pour l'accessi-

bilité et les établissements recevant du public.

D'autre part, des financements sont également prévus pour des travaux dans les écoles, l'enfouissement des réseaux, des études dont l'aménagement de l'arrière plage de Kerfany.

Evolution de l'encours de la dette par habitant



La réalisation d'un emprunt d'un montant 1 000 000 € est envisagé. Cet emprunt ne sera souscrit qu'en fonction des besoins réels de financement de la commune. Le recours à l'emprunt porterait l'endettement de la commune à 338 €/habitant. Ce chiffre est très inférieur à la moyenne des communes du Finistère semblables à Moëlan (903 €/habitant en 2009). ■

Dossier réalisé par Denis Berthelot, adjoint aux finances

Protection des espaces naturels sensibles

Amplifier la protection de notre patrimoine environnemental



Cartographie : vue d'ensemble.

Depuis 1969, le Conseil Général du Finistère, en partenariat avec le Conservatoire du Littoral, mène une politique active de protection et de mise en valeur des espaces naturels de notre territoire. La zone de préemption « espaces naturels sensibles » de Moëlan-sur-mer, a été établie en 1974 par arrêté ministériel. L'évolution du Plan d'Occupation des Sols et des documents d'urbanisme nous a amené à actualiser cette zone.

De 243 hectares nous proposons de

la porter à 665 hectares. Elle couvrira ainsi la quasi-totalité de la façade côtière, les rives du Bélon et du Merrien, soit 14% de la superficie de la commune (environ 4 700 hectares).

L'acquisition des terrains se fera dans le temps et au fur et à mesure des mises en vente.

Ce document sera validé par le Conseil Général et le Conservatoire du littoral.

Le dossier sera alors exposé en mairie

pour que chacun puisse en prendre connaissance avant d'être définitivement adopté par le conseil municipal. ■

- zone actuelle de préemption
- zone de préemption proposée pour le Conservatoire
- zone de préemption proposée par le Conseil Général



100^{ème} journée internationale des droits de la femme

Thème 2011 : «Femmes, présence indispensable»



Les intervenantes du CIDFF et de «Entreprendre au féminin Bretagne».

Le 8 mars 2011, la municipalité a souhaité célébrer cette journée en organisant un débat à l'Ellipse «La femme au cœur de l'égalité» en présence du Centre d'Information sur le Droit des Femmes et des Familles (CIDFF) du Finistère et de l'association «Entreprendre au féminin Bretagne».

Les intervenantes du CIDFF, ont présenté à la salle les différents domaines dans lesquels elles interviennent : Droit de la famille, actions en justice, forma-

tion à l'emploi, aide psychologique et information pour les femmes victimes de violence, groupe de paroles pour lutter contre l'isolement.

Des entretiens personnalisés pour la recherche d'emploi leurs sont proposés.

Conditionnées dès leur naissance, les femmes s'orientent principalement vers 35 métiers dits «féminins» sur les 450 existants. Des professions qui n'offrent pas ou peu de débouchés alors que choisir un métier de l'industrie ouvre davantage de perspectives.

Contact : CIDFF : 02.98.44.97.47

L'association «Entreprendre au féminin Bretagne», est pilotée par des femmes qui ont créé leur entreprise et aident les femmes qui sont en projet de création ou de reprise d'entreprise. Elle propose des ateliers d'aide à l'émergence de projets et à l'accompagnement/lancement de l'activité.

Outre la mutualisation des expériences et compétences, l'approche est centrée sur la mise en réseau, un outil indispensable pour étoffer son carnet d'adresses.

En Bretagne, 17 500 entreprises devraient changer de mains dans les 10 ans. Tous les secteurs et tous les territoires sont concernés. Mesdames, n'hésitez pas...

Vous avez un projet :
Gwenn le Doaré 02.98.25.89.88
Vous êtes chef d'entreprise :
Gaëlle Vigouroux 02.98.17.00.62. ■

Journée Sécurité routière

Organisée par la Mairie en lien avec le collège

Une journée « Prévention routière », destinée aux élèves de cinquième du collège Parc Ar C'Hoat-Yves Cotty s'est tenue à l'Ellipse.

Ils ont suivi successivement quatre ateliers ludiques, par petits groupes.

Le «Simulateur Cyclo» : pour tester les effets des intempéries mais aussi de l'alcool sur la conduite d'un deux-roues, dans un environnement urbain dangereux.

Les «Conduites addictives» : où des infirmiers spécialisés ont présenté les risques liés à la consommation d'alcool, de tabac, de drogues, de médicaments Des situations confirmées par un membre de l'association la Croix bleue qui vient en aide aux personnes dépendantes à l'alcool.

Les «Premiers Secours» : Les sapeurs-pompiers de Moëlan-sur-Mer ont fait la démonstration des gestes à effectuer en cas de malaise ou d'accident. Ils ont aussi évoqué l'utilisation des défibrillateurs et indiqué leurs emplacements sur la commune.



Séance sur le simulateur Cyclo.

La «question qui tue» : Un jeu de cartes, proposé par les animateurs du Point Information Jeunesse, où les adolescents ont pu débattre sur divers sujets liés aux addictions. Ils ont également abordé la législation concernant la conduite d'un cyclomoteur ou d'une voiture par un nouveau conducteur.

Une journée ludique et instructive pour les jeunes. Selon les organisateurs, le bilan de la journée est satisfaisant. Nul doute qu'elle sera reconduite l'an prochain. ■

Avenir Cycliste Moëlanais

Les mordus de la «Petite Reine»

Créée en 2005, l'association a démarré avec 25 enfants de catégories poussins à minimes sous la responsabilité de 12 parents encadrants/bénévoles et un groupe de cyclo-randonneurs.

Au fil du temps, le club s'est structuré et s'est doté de 3 éducateurs et arbitres régionaux diplômés. Aujourd'hui l'association compte 66 licenciés dont 33 enfants allant de 5 ans à 16 ans. Le lundi, le jeudi et le dimanche un groupe de cyclo-randonneurs choisit un parcours pour sillonner la région. Depuis septembre, une section VTT s'est ouverte pour les jeunes de 8 à 15 ans.

Pour les dirigeants de l'association, la pratique du vélo est un plaisir partagé. Les compétitions ne sont pas imposées aux enfants mais une fois l'an, ils sont fiers de participer au trophée du Finistère des écoles de cyclisme qui voit les meilleurs se qualifier pour le championnat de Bretagne. L'an passé, Fanny Rio a ainsi gagné le titre de championne de France, catégorie benjamine à Albi et Maxime Lannurien est devenu champion de Bretagne sur route chez les minimes. A ce jour, les courses ouvertes aux



ACM, l'école de cyclisme.

filles sont peu reconnues et rares. L'AC Moëlan œuvre dans le Finistère pour qu'elles se développent dans les écoles de cyclisme. Cette année, une sélection féminine supplémentaire sera présente en mai pour le championnat de Bretagne.

- Trois animations importantes :
- Le 8 mai : courses FSGT,
- Le 12 juin : challenge de Cornouaille

Sud sur route à Riec-sur-Belon organisé avec l'AC Trégunc, l'UC Quimperlé et le CC Concarnois,
- Le 17 juillet : rando raid des 3 ports. ■

Contact : 06.08.43.86.19
pitoullec@wanadoo.fr

Portrait

Anne Le Pennec - Directrice Générale des Services



Depuis janvier 2008, Anne Pennec a succédé à Jean-Michel Le Rhun au poste de directrice Générale des Services de la mairie.

Sous l'autorité du Maire et en concertation avec les adjoints, elle est chargée d'assurer le bon fonctionnement de l'administration communale dans son ensemble.

A ce titre, elle manage l'ensemble des services et des personnels municipaux. Elle participe aux instances paritaires et au recrutement des nouveaux agents. Elle veille à l'application des lois, des

règlements et suit toutes les actions «contentieuses». Elle apprécie dans son travail, la responsabilité des gestions administratives et financières (contrôle de gestion) et s'investit tout particulièrement dans les dossiers de réorganisation et de planification des services.

Chargée de l'organisation de l'activité municipale, elle prépare les conseils municipaux, est attentive à leur bon déroulement et assure leur traduction sous forme de comptes rendus, de délibérations... Elle conseille les élus dans les actions de la vie municipale. ■

Moëlan nouvel équipage

Cale de Beg porz.

Ce projet ne répond pas à l'attente des plaisanciers, il convient donc de le revoir, telle a été notre demande en conseil municipal. Une fois encore, nous nous trouvons devant un projet finalisé, à partir d'un croquis de l'architecte des bâtiments de France, sans consultation des usagers de la plaisance. Nous regrettons fortement l'absence de concertation. Gestion 2010.

L'augmentation des impôts n'était pas justifiée, comme le montre l'excédent de fonctionnement de 1 843 000 €.

Débat d'orientation budgétaire.

De gros projets non indispensables apparaissent : le déplacement des services techniques (800 000 €) et le parking de Lidenfeld remodelé pour un montant exorbitant de 1 000 000 €, inimaginable pour tout Moëlanais raisonnable.

Les services techniques, s'ils méritent une remise à niveau, le lieu de Kérencalvez, retenu comme nouvelle implantation, n'est pas le bon, terrain plus petit que l'actuel, trop éloigné des centres d'activités communaux, suppression d'une possibilité d'installation pour des artisans.

Ces gros projets réduisent les capacités d'entretien des équipements existants (bâtiments, routes) et pour donner l'impression de s'y intéresser, la majorité municipale envisage une étude pour un plan d'entretien pluriannuel. C'est encore une étude de plus, après celle de Kerglien et des voies pénétrantes et sortantes. Etude qui est restée sans suite, et sans doute abandonnée.

Et il est d'autant plus inquiétant pour les finances de la commune que ces travaux ne sont qu'une infime partie de ce qu'il est prévu de réaliser dans les années futures. D'où notre inquiétude.

Compte tenu du nouvel emprunt de 1 000 000 €, l'endettement de la commune passera de 200 à 338 € par habitant. Nous laisserons chacun d'entre vous apprécier !..

Joseph Mahé, Maryvonne Belligoux, Guy Le Bloa, Isabelle Guyvarc'h, Bruno Haidon, Sylviane Robin

Un avenir pour Moëlan-sur-Mer

Les Moëlanais ont-ils été écoutés lors du débat sur le budget de la commune pour 2011 ?

En réalité, les décisions apparaissent largement prises à l'avance. Le débat a été totalement « zappé » sans que les commissions soient écoutées. Comment avancer si - seul - celui qui parle le plus fort est entendu ? Ainsi, en a t'il été des réserves exprimées concernant le transfert des services techniques où la réfection de la cale de Beg Porz.

Pour aider nos concitoyens, dans la période actuelle, nous devons faire un effort supplémentaire de solidarité, en faveur des jeunes et des personnes âgées. Enfin, l'environnement doit être affiché comme une priorité.

Réclamer en effet une gestion saine et respectueuse des équilibres financiers communaux, comme nous le faisons chaque année, se heurte au règne de l'incantation associé à la course à l'image qui prévaut trop souvent.

Alain Brochard

Ensemble résolument pour Moëlan

Pas de commentaires.

Gérard Breuilles

Festival de la Parole Poétique

Un beau voyage poétique

Le soutien majeur de la Cocopaq a permis au festival de la Parole Poétique de proposer pour la 6ème édition un programme riche et diversifié dans le cadre du Printemps des Poètes.

Durant 10 jours, les organisateurs du festival, nous ont convié à 15 spectacles poétiques sur différents sites du Pays de Quimperlé : de l'apéro Slam, au cabaret, en passant par le cinéma, la chanson, des expositions et des ateliers lecture...chacun a pu trouver son plaisir.

L'invité d'honneur Jean Morisset, d'origine canadienne, nous a fait

découvrir, des territoires du grand nord entre réel et imaginaire.

La culture bretonne a aussi été à l'honneur. France 3 Iroise est venue filmer le spectacle de Guy Moign : «Kou le Corbeau» de Tanguy Malmanche. Un concert émouvant de Claude Couamme et son hommage à Jean Ferrat, un an après sa disparition, a clôturé la programmation.

Le Festival maintient son rythme en proposant chaque année des animations poétiques ouvertes sur l'ici et l'ailleurs, la Bretagne et le monde. ■



Corinne Moign, Bruno Geneste, organisateurs et Nicolas Morvan, Président de la Cocopaq.

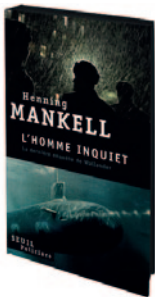
Coups de cœur

Une sélection de la médiathèque municipale

L'Homme inquiet

Henning Mankell

Seuil



Wallander, le célèbre policier suédois désabusé et dépressif, a réalisé son rêve : vivre à la campagne avec son chien. Mais le beau-père de sa fille Linda disparaît après avoir évoqué la guerre froide et une affaire de sous-marins russes, puis c'est au tour de la belle-mère. Sur fond d'espionnage, Wallander mène là sa dernière enquête et amorce en même temps sa propre plongée en profondeur au gré de ses souvenirs. ■

Le Schmat doudou

Muriel Bloch, illustré par Joëlle Jolivet

Syros



Pour la naissance de Joseph, son grand-père lui offre une couverture cousue de ses mains. Ce doudou si précieux s'use au fil du temps. Mais le grand-père n'est pas à court d'idées... Un conte issu de la culture yiddish sur l'attachement des enfants à leur doudou fétiche. Il a été sélectionné pour le concours « Dis-moi ton livre » auquel participent actuellement les enfants des écoles de la COCOPAQ. ■

Kemperle / Quimperlé : trois emblèmes pour trois rivières

Philippe Carrer

Yoran embanner



L'auteur, ancien psychiatre de l'hôpital de Quimperlé, a déjà écrit de nombreux ouvrages sur la Bretagne sous l'angle de la psychanalyse. Il s'intéresse cette fois à l'histoire de Quimperlé à travers trois personnalités : Matilin An Dall (mort en 1859), Théodore de la Villemarqué (1815-1895) et le docteur Cottonnet (1876-1935). Chacun témoigne de son époque, chacun représente une classe sociale différente (homme du peuple, noble, bourgeois), chacun s'intéresse à un domaine différent (la musique, la littérature orale, la lutte bretonne). Mais ils ont tous en commun un rôle important pour la culture bretonne, encore perceptible de nos jours. ■

Nouveau à la bibliothèque

Le fonds de livres en breton a été enrichi de 69 titres afin de satisfaire les bretonnants et tous ceux qui souhaitent s'initier à la langue bretonne avec des méthodes, grammaires, dictionnaires, des livres bilingues et des livres pour les enfants.

En 2011, les tarifs de la bibliothèque ont été revus à la baisse :

20 € l'abonnement famille,

10 € pour les adultes,

2 € pour les jeunes, les demandeurs d'emploi.

Gratuité pour les moins de six ans.

Calendrier des manifestations

> Avril

25: Loto à l'Ellipse • *US Moëlanaise*

> Mai

1^{er}: Kermesse à la Maison de retraite • *Association Kerdero*

1-15: Exposition peinture à l'Ellipse • *Moëlan AVF*

8: Kermesse à l'école de Kermoulin • *Amicale laïque*

13: Spectacle danse et arts du cirque à l'Ellipse • *Compagnie MO3*

14: Spectacle de fin d'année d'enfants et d'adultes à Ellipse • *Compagnie Arc en Ciel - Danse Contemporaine*

15: Fête du Printemps au jardin public • *Parents d'élèves de Immaculée Conception*

17: Rencontre des chorales scolaires à l'Ellipse • *Inspection Académique du Finistère*

20: Théâtre avec la pièce «Allers et retours» à l'Ellipse • *Mémoires et photos de chez nous*

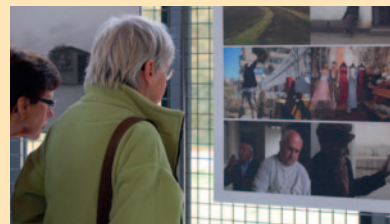
21: Fest-noz à l'Ellipse • *Pregomp asambles*

22: Finale départementale coupe et challenge du Conseil Général à la salle A. Martin • *Comité du Finistère de Basket-Ball*

24: Spectacle de danse à l'Ellipse • *Collège Yves Cotty.*

26: Assemblée Générale à l'Ellipse • *Moëlan AVF*

28: Assemblée Générale à l'Ellipse • *Comité du Finistère de Basket-Ball*



> Juin

2: Challenge Pierre Théoff au gymnase • *Club de Basket Moëlanais*

3-4: Gala de fin d'année à l'Ellipse • *Arabesque*

7: Spectacle de fin d'année à l'Ellipse • *Ecole primaire du bourg*

11: Audition de fin d'année à l'Ellipse • *Musica Moëlan*

12: Régate, Challenge de l'huître au port du Bélon • *Club Nautique du Bélon*

12: Kermesse de l'école publique du bourg à l'école publique • *Amicale Laïque*

14-16-17: Spectacle de l'école de Kermoulin à l'Ellipse • *École de Kermoulin*

17: Spectacle de Twirling bâton à la salle A.Martin • *Association Twirling bâton*

18: Journée pétanque au boulodrome • *Amicale des communaux*

18: Représentation théâtrale des Ateliers à l'Ellipse • *Coélia*

18-19: Journées portes ouvertes à la MLC • *Moëlan Accueil*

19: Fête de la Musique • *Mairie*

24: Assemblée générale à l'Ellipse • *Cousins Cousines*

25: Journée pétanque au boulodrome • *Fnac*

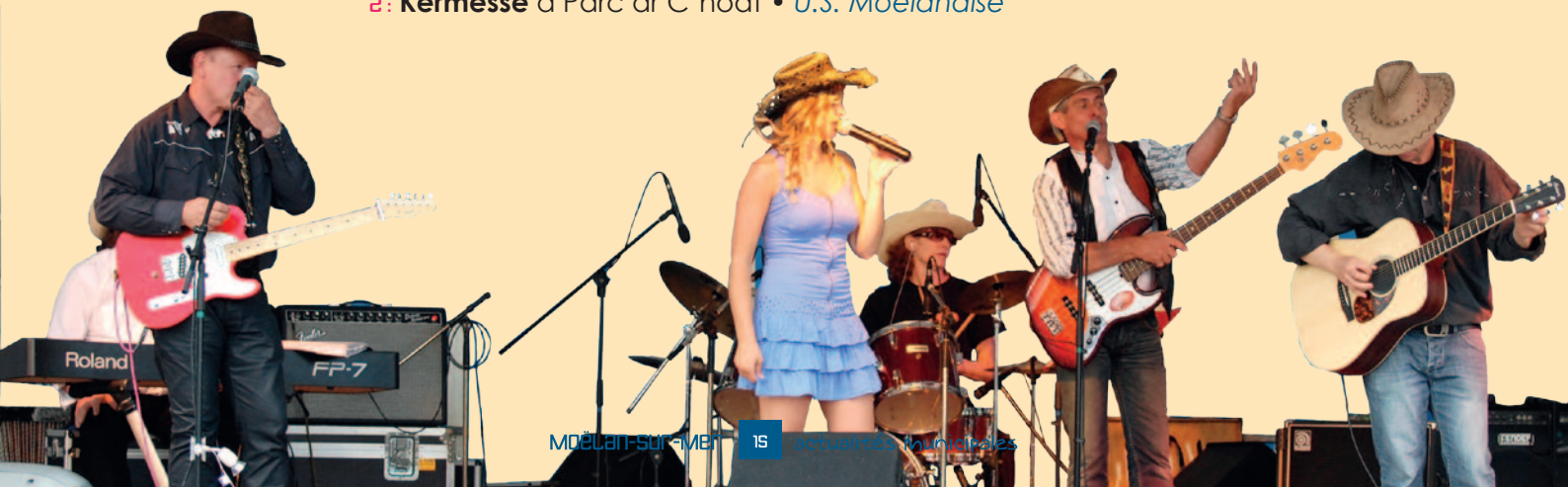
26: Ouverture exposition à Kersel • *Galerie «Maison 1932»*

28: Don du sang à l'Ellipse



> Juillet

2: Kermesse à Parc ar C'hoat • *U.S. Moëlanaise*



culture

sevenadur

à l'Ellipse

Vendredi 13 mai 2011 à 20h30

Compagnie MO3

Arts du cirque et danse contemporaine

Créée en 2007, la compagnie MO3 est née de la rencontre entre Julien Weber (musicien électrique/ claviériste), Charles Prévot (contrebassiste et Pierre Jallot (jongleur-danseur). Elle est le fruit d'une recherche autour de la musique et d'un jonglage en mouvement.

