



**ENFANCE**  
Petit à peton :  
lieu d'accueil  
p.4-5



**REPORTAGE**  
Une journée dans  
les Aquapaq  
p. 12



**RENCONTRE**  
Hervé Gouyec :  
président du Bagad  
Bro Kemperle p. 14

N° 6 - Juin - Juillet - août 2010

# MAG 6

Arzano  
Bannalec  
Baye  
Clohars-Carnoët  
Guilligomarc'h  
Le Trévoux  
Locunolé  
Mellac  
Moëlan-sur-Mer  
Querrien  
Quimperlé  
Rédéné  
Riec-sur-Bélon  
Saint-Thurien  
Scaër  
Tréméven

Le Magazine d'information de la Communauté de Communes du Pays de Quimperlé



Enquête

## Une affaire de tri

Entre terre et mer,  
un territoire solidaire



[www.cocopaq.com](http://www.cocopaq.com)

# sommaire

Photo de couverture : Franck Betermin



## Actualité

**p. 4**

- Retour sur les journées de l'éco-construction p.4
- Un office de tourisme intercommunal p.4-5
- Soirée mousse à l'Aquapaq p.4-5
- Dis-moi ton livre : les lauréats p.5
- Petit à peton : lieu d'accueil enfants-parents p.6-7
- La plage à portée de bus p.6
- Limiter les déchets : tout un programme p.7
- Une charte pour les commerces locaux p.8
- Le Pij continue d'accompagner les jeunes p.8

## Dossier

**p.9**

- Une affaire de tri p.9
- Autopsie d'un sac de tri p.10 -11

## Reportage

**p. 12**

Une journée dans les Aquapaq

## Ils font le territoire

**p.14**

Rencontre avec Hervé Gouyec,  
président du Bagad Bro Kemperle

## À la découverte de la Cocopaq

**p.16**

Scaër  
Coatloc'h : le domaine des sabotiers

## Rendez-vous

**p.18**

## Détente

**p.22**

- La recette du Manoir du Ménéac p. 22
- Jeux p. 23

# édito

# ger stur

La Bretagne est de plus en plus touchée par les mutations du tourisme. Pourtant, les propriétaires privés, comme les communes, ont beaucoup investi pour la bonne qualité de l'accueil. Le tourisme, un des moteurs de notre économie, doit être conforté.

C'est ce que nous faisons en regroupant les moyens du Pays d'Accueil Touristique au niveau de la Cornouaille. Professionnalisation, mutualisation, mise en réseau, nous avons tout à y gagner.

Par ailleurs, nous travaillons à optimiser la communication et l'accueil en Pays de Quimperlé. Des sommes importantes sont consacrées chaque année par les communes, les offices et syndicats pour la promotion et l'animation du territoire. Elles sont utiles, mais il est permis de penser qu'elles le seraient plus encore dans un cadre unifié, porteur d'une image globale. C'est en tout cas le diagnostic que pose le groupe de travail chargé d'élaborer notre stratégie de développement économique. Dans le contexte de « disette budgétaire » que nous traversons, il faudra y répondre.

D'ors et déjà, la Communauté de communes est un acteur du développement touristique. Par ses piscines, comme par l'entretien des sentiers ou la structuration de la randonnée et du VTT. L'été 2010 sera le premier pour les équipes de l'Aquapaq Quimperlé. En quelques mois, cet équipement s'est imposé comme une réussite. Avec l'Aquapaq de Scaër, il participe à l'aménagement du territoire en apportant un service de qualité à la population et aux touristes.

Riche de sa culture singulière, de son histoire, de sa gastronomie et de ses habitants, le Pays de Quimperlé mérite d'être découvert et partagé. C'est en tout cas la conviction que nous voulons vous transmettre par l'intermédiaire de ce magazine communautaire et, bientôt, via un nouveau site internet.

Bon été à tous.

Nicolas Morvan,  
Président de la Cocopaq



Breizh zo tizhet muioc'h-mui gant cheñchamantoù an touristerezh. Ar berc'henned prevez, evel ar c'humunioù, koulskoude, o deus postet kalz a arc'hant evit degemer an dud a-feson. An touristerezh, unan eus kefluskerioù hon armerzh, a ranker kreñvaat.

Sed ar pezh a vez graet ganimp pa vez strollet araezioù Bro Degemer an Touristerezh e Kerne. Micherelaat, boutinaat, lakaat e rouedad, pep tra hon eus da c'hounit gant se.

Labouret hon eus, a-hend-all, da wellaat ar c'hehentiñ hag an degemer e bro Kemperle. Sammadoù bras a vez lakaet bep bloaz gant ar c'humunioù, ofisoù an touristerezh ha tiez an douristed evit brudañ ha buhezekaat ar gumuniezh-kumunioù. Talvoudus eo ar sammadoù-se met gallout a reer soñjal e vefent talvoudusoc'h c'hoazh ma vefe unanet an traoù, ar pezh a gasfe ur skeudenn hollek. Sed aze an diagnostik zo bet graet gant ar strollad karget da sevel hor strategiezh evit kas an armerzh war-raok. Er blegenn a ziouer a arc'hant m'emaomp, e vo ret respont d'an dra-se.

Ar Gumuniezh-kumunioù zo, a-benn bremañ, un oberezh a gas war-raok an touristerezh. Gant he foullou-neuial, koulz ha gant al labour da gempenn ar gwenodennoù pe da aozañ an troioù-bale hag ar MTB (Marc'hoù-houarn Treuz Bro). An hañv 2010 e vo an hañvezh kentañ ma labouro ski-pailhoù poull-neuial Kergwaler e Kemperle. En un nebeud mizioù omp deuet a-benn d'ober berzh gant an aveadur-se. Asambles gant poull-neuial Skaer e tegas e lod da derkañ ar gumuniezh-kumunioù en ur zegas ur servij a-feson d'an anezidi ha d'an douristed.

Bro Kemperle, gant he sevenadur dibar, hec'h istor, he boued hag hec'h annezidi, a zellez bout dizoloet ha rannet. Sed ar pezh a soñjomp d'an nebeutañ ha c'hoant hon eus da lakaat ac'hanoc'h da c'houzout kement-se dre hanterouriezh ar c'hannadig-kumuniezh-mañ hag, a-benn nebeut, dre ul lec'hienn Genrouedad nevez.

Hañvezh mat d'an holl.



imprimé sur papier recyclé

**MAG16** - N°6 - juin-juillet-août 2010 - Édité par la Communauté de Communes du Pays de Quimperlé (Cocopaq) - 3 rue Eric Tabarly - Kervidanou 4 - 29394 Quimperlé cedex - tél. 02 98 35 09 40 - **Directeur de publication** : Nicolas Morvan, Président de la Cocopaq - **Rédacteur en chef** : Nicolas Morvan - **Maquette et rédaction** : Sébastien Parot - **Crédits Photos** : Franck Betermin et service communication - **Illustrations** : Gwen Le Rest - Imprimé à 26 000 exemplaires par DIAMEN Imprimerie du Morbihan Pontivy sur papier recyclé (60%) et FSC (40%). **Distribution** : Mediapost. Dépôt légal : à parution. ISSN 2100-1669

## ECONOMIE

# Retour sur les journées de l'éco-construction



**I**faisait beau et chaud, les 10 et 11 avril dernier et pourtant 1500 personnes sont venues arpenter les couloirs du salon de l'éco-construction que la Cocopaq et la 4C organisaient à Scaër. L'édition a donc été un véritable succès d'autant que la majorité des visiteurs venait pour la première fois. Les animations et conférences proposées durant le week-end ont été particulièrement appréciées. ●

## DÉCHETS

# Collecte de tri : ça change

Afin d'optimiser la collecte des sacs de tri, les jours de ramassage sont modifiés pour trois communes : Guilligomarc'h, Mellac et Quimperlé.

**Guilligomarc'h et Mellac** : la collecte des sacs a désormais lieu le mardi, le dépôt s'effectue le lundi soir.

**Quimperlé** : le ramassage des sacs a lieu le mercredi, il faut donc les déposer le mardi soir. ●

## TOURISME

# Un office de touri

Cinq communes, Moëlan-sur-Mer, Bannalec, Baye, Riec-sur-Bélon et Le Trévoux ont décidé de mener une politique touristique commune. Pour cela, elles s'appuient sur un office de tourisme intercommunal associatif.

**P**arce qu'on est toujours plus fort à plusieurs que seul, cinq communes de la Cocopaq ont choisi de travailler ensemble pour promouvoir leur territoire. Pour cela, il fallait un outil commun : l'Office de tourisme intercommunal Aven-Bélon. Il regroupe les communes de Bannalec, Moëlan-sur-Mer, Riec-sur-Bélon, Baye et Le Trévoux, « *L'intérêt principal de cette mutualisation est d'offrir à la clientèle un assortiment de l'offre touristique* » explique Pascal Bozec, vice-président de l'Office de tourisme Aven-Bélon et vice-président de la Cocopaq chargé du tourisme. « *Le Pays de Quimperlé possède de nombreux points d'intérêts. Si le littoral est l'atout majeur pour l'activité touristique de notre territoire, il n'est pas le seul. Patrimoine, gastronomie et randonnées sont à mettre en avant.* » poursuit-il. Une offre plus importante qui permet une meilleure visibilité. Car c'est bien ce problème



## LOISIRS

# Grosse ambiance



# isme intercommunal



©FBetermin

«Si le littoral est l'atout majeur pour l'activité touristique de notre territoire, il n'est pas le seul»

que pointe le diagnostic réalisé dans le cadre de la stratégie de développement économique et touristique de la Cocopaq. Il apparaît de manière flagrante que le territoire manque de visibilité. Difficile dans ces conditions d'attirer la clientèle. La mutualisation des politiques touristiques semble être la meilleure voie à suivre dans ce domaine hyper concurrentiel. « Les territoires voisins l'ont bien compris, ils se sont organisés, et aujourd'hui ils vendent un territoire et non plus une commune », rappelle Pascal Bozec pour qui le Pays de Quimperlé ne peut pas rester à la traîne.

Le premier chantier pour l'Office de tourisme Aven-Bélon est de travailler son image, notamment grâce à la mise en place d'un site internet. « Aujourd'hui, nous sommes face à des internautes matures qui planifient leur voyage via internet. L'image véhiculée par le site et l'offre touristique qu'il propose sont donc essentiels car ils conditionnent la venue des touristes », explique Pascal Bozec. Le site sera mis en ligne avant l'été, juste à temps pour que les touristes puissent profiter pleinement de l'Aven-Bélon. ●

<http://www.avenbelontourisme.com>

# pour la soirée mousse



**558** C'est le nombre de jeunes qui ont répondu présents le 20 mars dernier à la première *soirée mousse* organisée par l'Aquapaq Quimperlé. Un véritable succès qui encourage la Cocopaq à poursuivre les animations de ce type dans les deux centres aquatiques de son territoire. Ainsi, le 25 juin, à Quimperlé, seront organisées les *12h de natation* et le 26 juin, Scaër accueillera sa première *Aquaboum*. ●

## CULTURE

# Dis-moi ton livre : les lauréats



Le réseau des bibliothèques de la Communauté de communes, en partenariat avec l'Inspection académique, a organisé la deuxième édition de *Dis-moi ton livre*. Cette opération, destinée aux scolaires de la maternelle au CM2, les invite à élire leur livre préféré parmi une sélection proposée par les bibliothèques. Pour cette seconde édition, 3 233 enfants ont voté pour leur livre coup de cœur. Les lauréats 2010 sont :

### Sélection des maternelles :

*Les indiens ne disent rien* (30,1 %) de Richard Marnier et Aude Maurez, aux Editions Frimousse, 2009

### Sélection des CP/CE :

*Le petit grand samourai* (34,8 %). Texte Kochka, illustrations Chiaki Miyamoto, Milan jeunesse, 2009

### Sélection des CE2/CM:

*Têtes de mules !* (32,6 %). Texte de Marc Cantin et Isabelle Lopez, Seuil jeunesse, 2008

### Sélection des CM2/6ème :

*Kaspar le chat du Grand Hôtel* (48 %). Texte de Michael Morpurgo, Illustrations de Michael Foreman, Gallimard jeunesse 2009. ●

# Petit à peton : lieu d'accueil pour enfants et

La Communauté de communes a ouvert en mars dernier le Lieu d'accueil enfants - parents (LAEP) *Petit à peton* sur le modèle de la Maison verte de Françoise Dolto.

« Un lieu de parole, de détente, où mères et pères, grands-parents, nourrices, promeneuses, sont accueillis avec ces enfants qui les occupent et parfois les préoccupent. » C'est ainsi que Françoise Dolto décrivait la Maison verte qu'elle créait en 1979. Ni crèche, ni halte-garderie, ni centre de soins, la Maison verte est le modèle du Lieu d'accueil enfants-parents de la Cocopaq. Ouverte en mars dernier, cette nouvelle structure accueille les parents, futurs parents, grands-parents accompagnés d'un enfant de moins de 4 ans. *Petit à Peton*, c'est son nom, s'adresse à tous ceux qui désirent partager un temps d'écoute et d'échanges à travers le jeu, dans un espace convivial. L'accès est libre, sans inscription, gratuit et anonyme. « C'est



©F.Betermin

la deuxième fois que je viens et ça plaît beaucoup à mon fils. Ses frères et soeurs sont grands, donc ce lieu lui permet de jouer avec d'autres enfants de son âge » raconte la maman d'Iwan. Et les enfants s'en donnent à cœur-joie. Les plus timides découvrent de nouveaux jouets dans leur coin avant de tenter

des rapprochements, tandis que les plus téméraires testent des acrobaties toujours plus improbables. D'autres enfin, profitent du moment pour offrir à un public émerveillé leurs premiers pas, comme Swan. « Je suis en congé parental et je me suis dit que ce serait bien de lui permettre de rencontrer

## LOISIRS

# La plage toujours à portée de bus



©F.Betermin

Comme tous les étés, du 3 juillet au 1<sup>er</sup> septembre, la Cocopaq met en place un réseau de bus pour permettre à tous de profiter des joies de la plage. Le service fonctionne du lundi au samedi et permet d'arriver à la plage en début d'après-midi pour la quitter vers 18h. A 2 € le trajet, il serait dommage de ne pas en profiter. Plus d'information sur [www.cocopaq.com](http://www.cocopaq.com) ●

**Ligne A :** Guiscriff - Bourg > Scaër - La Poste > Bannalec - La Gare > Riec sur Bélon - Pl Dr Y Loudoux > Moëlan sur Mer - Face Parking de Lindenfels > Clohars Carnoët - Kerou (plage) > Clohars-Carnoët - le Pouldu (plages)

**Ligne B :** Saint Thuriën - Eglise > Mellac - Bourg > Le Trévoux - Rue Pont Aven > Baye - Bourg > Clohars Carnoët - Kerou (plage) > Clohars-Carnoët - le Pouldu (plage)

**Ligne 22 :** Le Faouët - Bourg > Lanvénegen - Bourg > Querrien - Bourg > Locunolé - Bourg > Tréméven - Bourg > Quimperlé - gare > Clohars-Carnoët - le Pouldu (plage)

**Ligne 25 :** Guilligomarc'h - Bourg > Arzano - Bourg > Rédéné - Bourg > Quimperlé - gare correspondance L23 > Clohars-Carnoët - le Pouldu (plage)

**Ligne 23 :** Quimperlé - gare > Clohars-Carnoët - Bourg > Clohars-Carnoët - le Pouldu

d'autres enfants, pour le socialiser un peu. Mais je n'imaginai pas qu'il ferait ses premiers pas ici ! », raconte sa maman encore sous le coup de l'émotion et de la surprise. Tout le monde y va de son petit conseil ou de ses encouragements. Et c'est bien là l'intérêt d'un tel lieu : permettre les échanges et les interactions entre enfants mais aussi entre adultes. Conseils, discussions, échanges d'expériences, réponses aux questions se font de manière informelle. Les parents peuvent également compter sur l'équipe d'accueil de *Petit à peton*. « Nous essayons d'être le plus discret possible et de ne pas intervenir sauf si les enfants ne respectent pas les règles ou que nous avons une demande particulière de la part d'un parent », explique une des deux accueillantes présente sur place. Tout est fait pour conforter la relation parent-enfant. Le lieu d'accueil enfants-parents est ouvert tous les jeudis, hors vacances scolaires, de 9h30 à 11h30. Il est itinérant sur 3 sites : Moëlan-sur-Mer, Tréméven et Scaër. ●

Retrouvez les dates et lieu des prochaines permanences sur [www.cocopaq.com](http://www.cocopaq.com) ou tél. 02.98.35.09.48.

## Nouvelle entrée à la pépinière

L'entreprise Habitat durable 29 a intégré la pépinière d'entreprises de Mellac le 1<sup>er</sup> mai : présentation.

**A** l'heure où de plus en plus de ménages s'interrogent sur la consommation énergétique de leur foyer et sur les économies qu'ils pourraient faire, Julien Pleska a décidé de créer sa société d'audit énergétique des bâtiments. D'abord en Belgique, son pays d'origine, puis en Bretagne où il a décidé de poser ses valises après avoir sillonné le monde pendant 12 ans. Habitat durable 29 a pour objectif d'aider les particuliers à améliorer les performances énergétiques de leur logement. « Pour cela, nous effectuons un diagnostic complet du logement (visite du site, calcul des déperditions...), puis nous

chiffrons et hiérarchisons les différentes améliorations à apporter », explique le chef d'entreprise. « Si le client décide de réaliser les travaux, nous l'aidons à monter son dossier de financement et le mettons en relation avec des artisans locaux » poursuit Julien Pleska.

Le 1<sup>er</sup> mai, après 6 mois de travail à son domicile, Julien Pleska a décidé d'intégrer la pépinière d'entreprises de la Communauté de communes. « J'avais besoin d'un bureau à l'extérieur pour pouvoir faire une vraie coupure entre le professionnel et le personnel ». C'est désormais chose faite. ●

Habitat durable 29, tél.02 98 35 16 82.  
[www.habitat-durable.com](http://www.habitat-durable.com)



### DÉVELOPPEMENT DURABLE

## Limiter les déchets : tout un programme

**L**a Cocopaq mène depuis plusieurs années de nombreuses actions de prévention pour réduire la production de déchets à la source sur son territoire : promotion du compostage domestique, sensibilisation à l'éco-consommation, autocollant Stop-pub,... Dans la continuité de cette politique, la Communauté de communes s'est engagée en octobre dernier dans un programme local de prévention des déchets, en partenariat avec l'ADEME, sur les cinq prochaines années. L'objectif ambitieux



est de réduire la production de déchets ménagers d'au moins 7% à l'horizon 2014. Un diagnostic initial du territoire est actuellement en cours d'élaboration par les services techniques de la Cocopaq. Il permettra d'identifier les gisements de déchets prioritaires sur lesquels intervenir et d'établir par la suite un programme d'actions concrètes de prévention. Les plus pertinentes seront hiérarchisées par le comité de pilotage. A partir de là, un programme d'actions sera constitué. ●

©Roman Milert - fotolia.com

## ÉCONOMIE

# Une charte pour les commerces

La Cocopaq met en place une charte de recommandation pour le traitement des devantures commerciales qui permet aux commerçants des 16 communes du territoire d'obtenir des subventions pour leurs travaux.

Le **proverbe** dit que l'habit ne fait pas le moine. Pourtant il faut bien reconnaître qu'une belle vitrine est plus attrayante pour les clients qu'une devanture défraîchie. Partant de ce postulat, la Cocopaq a décidé de mettre en place une charte de recommandation pour le traitement des devantures commerciales dans le but d'harmoniser les vitrines et façades des commerces locaux et de renforcer ainsi l'attractivité commerciale des centres-bourg et centres-ville. Ainsi, cette charte intercommunale permet aux commerçants de bénéficier des conseils d'une coloriste qui, sur la base de l'état existant de leur bâtiment, fera une proposition avec une fiche technique à l'appui. Cette charte est éditée dans le cadre d'une Odesca (Opération de Développement et de Structuration du Commerce et de l'Artisanat) engagée par la Cocopaq qui concerne les 16 communes du territoire. Elle permet aux commerçants et artisans de bénéficier d'aides financières pour leurs travaux extérieurs. Pour cela, il faut que les travaux respectent les préconisations de la charte. Dans ce cas, les subventions Odesca couvrent 20% des travaux compris entre 6 000 et 50 000 €. ●

Renseignements : service développement économique : tél. 02 98 35 13 54



## Une agence de développement économique cornouaillaise



Quimper Cornouaille Développement est une agence de développement économique et d'urbanisme, qui a pour vocation l'aide à la rélexion à l'échelle de la Cornouaille. Cette association loi 1901, portée par Quimper Communauté, intègre également les 9 autres Communautés de communes de Cornouaille, le Conseil général, le Conseil régional, l'Etat et les chambres consulaires. Elle est présidée par Bernard Poignant. La Cocopaq est bien représentée puisque Nicolas Morvan est 2<sup>e</sup> vice-président de cette agence.

## JEUNESSE

# Le Pij continue d'accompagner les jeunes

L'Etat a renouvelé pour les trois prochaines années la labellisation Information Jeunesse du Pij intercommunal. C'est l'occasion de faire le point sur les activités du Point information jeunesse.

Le renouvellement de la labellisation Information Jeunesse permet au Pij de réaffirmer son engagement au côté des jeunes du territoire. En effet, l'accès à

l'information, la capacité à l'analyser et à l'utiliser sont de plus en plus importants pour les 16-25 ans. Une politique Information Jeunesse doit donc être mise en place pour les accompagner vers leur entrée dans la vie active. L'objectif est de les amener à penser et agir par eux-mêmes. Pour y arriver, le Pij travaille sur 3 axes : l'accompagnement à l'entrée dans la vie active, le développement de la mobilité notamment à l'international, et le bien-être à travers des actions visant l'estime de soi, le respect de l'autre et de son environnement.

## ACCUEIL ET SERVICES

Par ailleurs, le Point information jeunesse propose de nombreux services au quotidien comme l'accès aux ordinateurs, à une connexion internet, l'aide à la rédaction de CV et de lettre de motivation, la gestion d'une équipe de baby-sitters, ou encore l'accompagnement de projets (individuels et collectifs). Le Pij est basé à Quimperlé mais il couvre les 16 communes par des antennes à Scaër, Moëlan-sur-Mer et une itinérance. ●

Tél. 02.98.96.36.86  
courriel : [pj.quimperle@cocopaq.com](mailto:pj.quimperle@cocopaq.com)





# Une affaire de tri

Je venais de boucler une affaire difficile, lorsque j'aperçus le camion-benne du tri sélectif par la fenêtre. Absorbé par les lumières orangées du gyrophare, je me laissais bercer par le rythme des rippers, jetant les sacs «jaunes» dans la benne. Le camion venait de disparaître au coin de la rue quand quelque chose d'inhabituel attira mon attention. Les

rippers avaient laissé un sac seul dans la rue. Bizarre. Mon flair infailible m'entraînait à aller inspecter ce sac de plus près, histoire de comprendre cette bavure. Il n'y avait personne dehors à part quelques chats intrigués comme moi par ce colis suspect. Je les faisais fuir en approchant. Avec ma torche, je tournais autour du sac, avant d'en examiner

le contenu à travers la fine couche de plastique transparente. A première vue, il n'y avait rien d'anormal. Pourquoi les rippers de la Cocopaq l'avaient-ils laissé sur place ? Une autopsie s'imposait. J'allais m'en charger. C'était plus fort que moi, il fallait que je résolve cette énigme. Je venais de me lancer dans une nouvelle affaire ... Une affaire de tri.



**ESSUIE TOUT**

3 % des erreurs



**BOITE DE**



**COUCHE CULOTTE**

0,3 % des erreurs



**CARTON**

ex : carton à pizza



**POT PLASTIQUE**

20 % des erreurs



**EMBALLAGE  
MULTI MATERIAUX**

ex : paquet de café ou riz

6 % des erreurs



**BOUTEILLE  
PLASTIQUE**

avec les bouchons



**BRIQUE  
ALIMENTAIRE**



**SAC ET FILM  
PLASTIQUE**

30 % des erreurs

# AUTOPSIE DU SAC DE TRI

✓ CONSERVE

✓ **FLACON  
PLASTIQUE**  
Ex : gel douche

✗ **POT PLASTIQUE**  
20% des erreurs de tri

✓ **AEROSOLS**

✓ **PAPIER  
JOURNAL**

✓ **BOITE CARTON**

✓ **CANETTE ALUMINIUM**

✗ **POLYSTYRENE**  
2 % des erreurs

✓ **EMBALLAGE  
EN CARTON**  
Ex : emballage yaourts

✗ **BOUTEILLE  
EN VERRE**  
0,5% des erreurs

✗ **VETEMENTS**  
2 % des erreurs

✓ **ENVELOPPES**  
avec ou sans fenêtres

J'étais dans l'impasse et j'espérais que l'autopsie pratiquée sur le sac de tri allait m'apporter les réponses que je cherchais. Je ne fus pas déçu car très vite, je remarquais plusieurs éléments incongrus qui n'avaient rien à faire dans un sac de tri sélectif. De l'essuie-tout, qui aurait dû se trouver dans le compost ou la poubelle ; du verre qui devrait être déposé dans des colonnes spécifiques ; du textile qui aurait dû être mis dans les conteneurs Retritex ; du polystyrène qui aurait trouvé toute sa place à la déchèterie ... et bien d'autres choses encore. Au total, je relevais pas moins de neuf erreurs ! Autant dire que ce sac était bon pour l'incinération comme les autres ordures ménagères. Et c'est sans doute pour cela que les rippers l'avaient laissé sur place. Leurs collègues l'auraient donc ramassé lors de la collecte d'ordures ménagères. Cette enquête me faisait réfléchir. J'appelai Jean-Yves Kersulec, le vice-président de la Cocopaq en charge de la prévention des déchets pour lui poser quelques questions. Il m'expliquait alors qu'en 2009, 570 tonnes de déchets avaient été refusées au centre de tri à cause des erreurs. Soit 98 tonnes de plus qu'en 2008 ! Autant dire qu'il y avait du relâchement. Il me rappelait aussi que le surcoût pour la Cocopaq d'une tonne de refus de tri était facturée 210 euros, soit 120 000 euros rien que pour l'année 2009. C'était bon, j'en savais suffisamment. J'en conclusais, qu'en cas de doute sur un déchet, il valait mieux le jeter dans la poubelle d'ordures ménagères. J'avais bouclé mon enquête... en tout cas pour le moment. ●

# une journée avec ... les age

07 H 32



▲ Scaër - Aquapaq. Le centre aquatique est calme. En coulisses, Christian assure la technique. Il veille à ce qu'aucun petit grain de sable ne vienne troubler le bon fonctionnement de l'énorme machinerie de l'Aquapaq.

08 H 29



▲ Quimperlé - Aquapaq. C'est l'heure des préparatifs. L'équipe d'entretien du centre aquatique s'affaire pour que le public soit accueilli dans les meilleures conditions.

▼ Aquapaq - Quimperlé. Les portes sont ouvertes, le public arrive. L'équipe d'accueil est en place pour assurer les entrées et renseigner les nageurs.

11 H 33



Pendant une journée, nous avons suivi les agents des Communes du Pays de Quimperlé pour une plongée



11 H 47

▲ C'est l'heure d'une des séances d'aquagym. Le bassin ludique

▼ Entre 12h et 14h, de nombreux Quimperlois profitent de leur pause déjeuner pour piquer une tête dans les bassins... histoire de décompresser.



12 H 40

# nts des Aquapaq

Photos : Franck Betermin

des Aquapaq de la Communauté de  
ée dans leur quotidien. Immersion totale.



▲ Scaër - Aquapaq. Cet après-midi, la piscine est ouverte pour les scolaires. En tout, ce sont plus de 15 000 élèves qui sont accueillis chaque année à l'Aquapaq scaërois.



▲ Quimperlé - Aquapaq. Au centre de la piscine, le poste de vigie permet aux maîtres-nageurs-sauveteurs d'avoir un œil sur tous les plans d'eau et de contrôler les animations ludiques.

fait le plein pour cette animation toujours très attendue.

▼ Scaër - Aquapaq. L'eau des bassins est analysée une seconde  
fois. L'opération a déjà eu lieu ce matin avant l'ouverture. La  
qualité de l'eau est une chose avec laquelle on ne plaisante pas !



**Mag16 : Quelle est l'histoire du Bagad Bro Kemperle ?**

**Hervé Gouyec :** Tout a commencé en 1949, à l'occasion de la pose d'une plaque sur la Maison de Matilin an Dall qui se trouve place Saint-Michel. Le Bagad Carhaix était venu animer cette cérémonie et dans l'assistance, certaines personnes, Robert Favennec et Georges Hotte en tête, ont regretté l'absence d'un bagad local. Ils ont donc décidé de le créer. Jusque dans les années 70, il va progresser pour accéder à la première catégorie en 1976. Et à partir de là, ce fut une belle ascension jusqu'en 1989 où il devient champion de Bretagne avec une magnifique suite, clin d'œil à la Révolution française, qui avait fait un petit scandale à l'époque parce les membres du groupes jouaient en uniforme bleu-blanc-rouge, couleurs des soldats de la République. Après le Bagad s'est beaucoup singularisé en se rapprochant du milieu jazz dans les années 80. Il a notamment collaboré avec plusieurs jazzmen de renommée internationale sur des festivals. Puis, le Bagad collabore avec des artistes de pop-rock, tels que Nomadi (Italie), Celtas-Cortos (Espagne), Magma, et Jean-Jacques Goldman ou participe à des productions importantes, telles qu'Excalibur ou Gaïa, comprenant des artistes de renommée mondiale, tels que Zucchero ou Supertramp. Après cette page rock, il y a eu un retour à la musique de bagad plus traditionnelle durant les dernières années. Aujourd'hui, nous essayons de trouver le meilleur compromis entre tradition et modernité.

**Mag16 : Aujourd'hui, quels sont les activités et les temps forts du Bagad ?**

**HG :** Aujourd'hui, l'essentiel de la vie du Bagad, ce sont les préparations de concours. C'est le moment où nous devons défendre notre place. Il y a le concours de Brest qui est un concours traditionnel et le concours de Lorient qui est un concours de musique à tendance traditionnelle mais beaucoup plus ouverte. Nous préférons ce dernier qui correspond plus à notre expression. Les préparatifs occupent beaucoup de temps. Un concours de 10-15 minutes, c'est trois mois de préparation. Donc six mois pour les deux. Le reste de notre activité est dédié aux spectacles et représentations estivales.

**Mag16 : Cette année, vous êtes troisième à l'issue du concours de Brest, c'est de bon augure pour la seconde manche à Lorient, non ?**

**HG :** Nous terminons troisième à Brest mais nous avons aussi deux prix spéciaux : le Prix batterie et surtout, nous avons obtenu le Prix de terroir, ce qui me fait vraiment plaisir. C'est un prix attribué à ceux qui ont le mieux respecté le style imposé. Cette année, le style imposé était l'Aven. Nous défendions notre terroir et a priori on l'a bien défendu. Maintenant pour le concours de Lorient, nous allons essayer de confirmer cette place et puis avancer si possible. Les anciens du Bagad nous rappellent qu'en 1989, ils étaient troisième à l'issue de la première manche. Certains espèrent y voir un signe.

**Mag16 : Et vous personnellement, quelle est votre histoire commune avec le Bagad ?**

**HG :** Mes parents se sont rencontrés au Cercle de Quimperlé il y a de ça quelques années et la moitié de ma famille était sonneur ou danseur. Quand j'ai commencé la musique, j'ai appris avec mon oncle qui avait fait partie du bagad de Quimperlé. Donc petit à petit, de manière logique, je suis entré en formation au Bagad de Quimperlé. A cette époque, le Bagad de Quimperlé ne permettait pas



Hervé

Faire groove

©F.Betermin



# Gouyec ver\* la foule

Hervé Gouyec est le président du Bagad Bro Kemperle. Tombé dedans quand il était petit, il est aujourd'hui à la tête d'une des meilleures formations bretonnes. Rencontre.

\* danser sur une musique rythmée

aux jeunes de jouer en formation faute de musicien. Et le Bagad de Bannalec avait du mal à se présenter en concours car il manquait aussi de musicien. L'association s'est donc faite entre les deux. J'ai joué au Bagad Bannalec pendant 13 ans. Puis un jour de 2003, j'ai eu envie d'essayer d'enfiler la fameuse ceinture rouge du Bagad Bro Kemperle. Petit à petit, j'ai fait mon bonhomme de chemin et puis le jour où il a fallu un nouveau président, j'ai levé la main.

**Mag16 : En tant que président, quelles sont les orientations que vous souhaitez donner au Bagad ?**

**HG :** Je suis président pour permettre au groupe d'avancer, et d'offrir aux musiciens la possibilité de faire ce qu'ils veulent. A la fois écouter les anciens et laisser aux jeunes la possibilité de s'exprimer. De manière plus particulière, j'aimerais que l'association soit plus présente sur son territoire. J'aime l'idée de partage et de collaboration avec d'autres acteurs culturels locaux. Ce sont ces échanges et rencontres qui motivent.

**Mag16 : Justement sur la question de la territorialité, comment les bagadoù se répartissent le territoire ?**

**HG :** Comme l'indique notre nom, nous sommes le Bagad du Pays de Quimperlé, pas seulement celui de la ville. Sur notre territoire, il y a 3 bagadoù, celui de Scaër en cours de création, celui de Bannalec et le nôtre. Mais il n'y a pas de concurrence, nous sommes tous à des niveaux différents et nous représentons tous le Pays de Quimperlé. Les échanges avec le Bagad de Bannalec sont nombreux. Il y a des particularités à Quimperlé, il y en a à Bannalec, il y en aura à Scaër. L'idée est que chacun trouve sa place. Personne ne souhaite voir n'exister qu'un Bagad de première catégorie qui écrase tout. Sinon il n'y aura plus d'échelle pour monter. Tout le monde ne peut pas jouer en première catégorie, tout le monde ne le souhaite pas non plus car cela demande beaucoup de sacrifices et de temps. Si un des groupes meurt, on perd tout un champ de possibles.

**Mag16 : On a parfois reproché au Bagad Bro Kemperle sa modernité, quelle est votre approche de la musique bretonne ?**

**HG :** Aujourd'hui nous souhaitons allier tradition et modernité. Nous avons un jeune compositeur qui cherche toujours le compromis. Il prend pour base la musique traditionnelle et voit tout ce qu'on peut lui apporter en modernité. On se rend compte qu'un air de musique bretonne peut être très jazz en lui-même. Après en amenant un peu de percussions par exemple, on peut le rendre jazzy voire même techno. Aujourd'hui, nous sommes plus dans cette optique, prendre du traditionnel et voir ce que l'on peut en faire. En tout cas, on continuera à faire groover la foule.

**Mag16 : Quel est votre meilleur souvenir à Quimperlé ?**

**HG :** Si on reste dans le domaine musical, je garde un excellent souvenir du Festival Musiques Mosaïque. C'était l'occasion de rencontres fabuleuses entre différents styles de musique. Cet esprit de rencontre me plaisait vraiment.

**Mag16 : Quel est le lieu que vous aimez particulièrement sur le territoire ?**

**HG :** Moi j'aime beaucoup la côte de Doëlan et les petites rues de Quimperlé que j'ai appris à découvrir.●

La légende raconte que c'est Anne de Bretagne qui aurait fait planter la forêt de Coatloc'h, il y a plus de 500 ans, pour s'offrir un domaine de chasse. Celle que l'on surnommait la "duchesse aux sabots" aurait également fait construire un château au cœur de la forêt. Et si l'on trouve effectivement aujourd'hui les vestiges d'un château dans le nord de la forêt, il est sans doute plus juste de le dater de l'époque carolingienne.

Cette forêt de chênes et de hêtres est surtout connue pour avoir été le domaine des sabotiers. Surnommés «les âmes des bois», les sabotiers étaient une population nomade qui s'établissait de forêt en forêt pour fabriquer leurs sabots. Ils vivaient et travaillaient avec leur famille sur des parcelles forestières qui leur étaient adjudgées pour une durée minimale de deux ans. Une fois la parcelle exploitée, ils changeaient de lieu de coupe. Ils vivaient dans des huttes faites de branchages et de mottes de terre, qui leur servaient d'habitation et n'avaient pour seul bagage qu'une armoire, le reste du mobilier étant fabriqué sur le lieu de vie.

Les sabotiers avaient développé un langage codé qui leur permettait de communiquer entre eux grâce à des coups frappés sur un cylindre de bois. On pouvait ainsi entendre dans toute la forêt résonner l'écho de ces percussions semblant doter les bois d'une âme au cœur battant.

Aujourd'hui, les sabotiers ont disparu de la forêt. Il reste pourtant au milieu d'une clairière, une hutte entretenue par le Comité d'animation et de défense des usagers de la forêt de Coatloc'h. Son rôle est de mettre en place un chemin découverte pour que tout le monde puisse profiter de la forêt. Le comité paye d'ailleurs chaque année un droit de chasse pour ne pas en user permettant ainsi aux familles de se promener tranquillement sans risque de rencontrer un chasseur. Le Comité organise également la fête des sabotiers le 14 juillet, offrant à tous le loisir de profiter d'une journée d'animation gratuite. Nul doute que quelques «âmes des bois» honoreront cette invitation. ●

# Scaër

# Coatloc'h : le domai



A photograph of a traditional thatched-roof hut, likely a sabotier's workshop, situated in a lush green forest. The hut has a steeply pitched roof made of dried straw or reeds, with a small corrugated metal chimney on top. The walls are also made of similar natural materials. The hut is surrounded by dense green foliage and trees, with some yellow flowers in the foreground. A thin green line curves across the top of the image.

# ne des sabotiers

## SPECTACLES

## A deux pas de ...

## Cie Roue Libre

Cirque, papier, un rond de lumière : deux clowns jouent à deux pas du mime, de la danse et du cirque, utilisant les ressorts clownesques et papiers froissés, bruités, déchirés... Tout public  
17 mars - 11h. Salle Jean Moulin, Bannalec

## Viva la musica



Spectacle de l'association, chants, danses et musiques.  
20 juin. Salle multifonctions, Querrien

## Gala de twirling bâton

25 juin - 20h30.  
Salle omnisport, Moëlan/Mer

## Gala de gymnastique

25 juin - Complexe P. Boëdec, Bannalec

## Les petits Molières

Spectacle des enfants de la troupe Comédia.  
26 juin - 20h30.  
Salle polyvalente, Tréméven

## La boum

Spectacle des ados de la troupe Comédia.  
27 juin - 15h30.  
Salle polyvalente, Tréméven

## Les oiseaux rares

Spectacle des ados et jeunes adultes de la troupe Comédia.  
3 juillet - 21h.  
Salle polyvalente, Tréméven

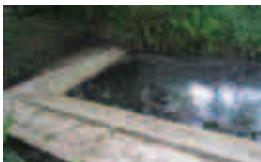
## Café littéraire

Les 3 et 23 juillet et le 7 août - 20h30. Bar le Ster Läita, Bas-Pouldu, Clohars-Carnoët

## Livioù Kerien

Spectacle de danses et musiques bretonnes avec les Cercles de Querrien.  
5 juillet - 14h. Boulo-drome à Querrien

## Terres de Mémoires : Lavandières



Cie Coélia, mairie et associations moëlanaises Animations suivies du spectacle Lavandières à 21h, fruit d'un recueil de mémoires auprès de la population. Court-métrage en clôture. Entrée libre (OT : 02 98 39 67 28)  
6 juillet - Dès 19h.  
Place Lidenfels, Moëlan/Mer

## Spectacle d'échasses

Cie Antopya  
13 juillet. Place Lidenfels, Moëlan/Mer

## Sorties de bains

Retrouvez une ambiance festive et chaleureuse les

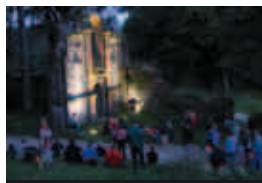
dimanches. Concerts, spectacles et autres surprises ! Entrée libre  
Les 18 et 25 juillet et les 1, 8 et 15 août  
18h30. Pouldu, Clohars-Carnoët

## Les insolites

Rando-musicale et pique-nique.  
21 juillet - 18h. Pouldu, Clohars-Carnoët

## Balades contées à la leur des lanternes

Cie les Accordeurs de contes Histoires et anecdotes pour une ambiance inoubliable.  
Les 22 et 29 juillet et les 5 et 12 août - 21h.  
Site abbatial de Saint Maurice, Clohars-Carnoët (résa : 02 98 71 65 51)



## Les insolites

Apéro Opéra humoristique : un comédien maître d'hôtel vous propose sa carte gastronomique d'opéra et d'opérette.  
30 juillet - 19h.  
Chapelle St Jacques, Clohars-Carnoët

## Les insolites

Rando-musicale, pique-nique et concert.  
11 août - 18h.  
Chapelle St Jacques, Clohars-Carnoët

## FESTIVALS

Festival Rêves d'Océans, 6<sup>ème</sup> édition

Les 19 et 20 juin sur le thème « Traversées », Rendez-vous sur les deux rives de Doëlan avec une trentaine d'auteurs illustrateurs parmi lesquels Edouard Manceau, Franck Prévot, Isabelle Bonameau, Marc Cantin...



4 septembre - 20h20.  
Port de Doëlan RD, Clohars-Carnoët

## Festival Les rias

2<sup>ème</sup> Marée de théâtre de rue ! Des spectacles alliant humour et émotion. Venez remonter les Rias et inventer un rituel culturel et festif à travers trois communes. Entrée libre

T'as d'beaux yeux tu sais Carabosse  
Cie L'illustre Famille Burattini, théâtre forain



## Carrousel des moutons



Cie D'Irque & Fien, cirque musical et acrobatique  
Un balai pour trapèze, un piano-acrobate, d'innombrables moutons, étrange frégate. Un corps-chapiteau, la piste se dévoile...  
3 septembre - 19h19.  
Plage de Kerfany, Moëlan/Mer

Vous pouvez confier vos enfants à Burattini avec l'esprit tranquille car sa famille se charge de leur apprendre la vie : l'alcoolisme, le machisme, les CRS, le racisme. Elle sait si bien les captiver...

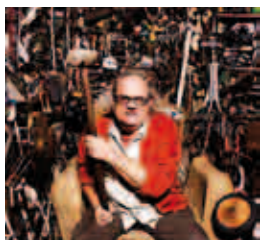
5 septembre - 16h16.  
Chapelle de Trémor, Riec/Bélon

3/4/5 septembre. Dans les 3 communes en lien avec le spectacle  
Les Contre-visite guidées

Cie Joseph K  
Deux guides proposent des visites guidées insolites pour mettre en lumière patrimoine, initiative citoyenne et scandales politiques des trois communes. Un peu de vrai, beaucoup de faux, et surtout de la fantaisie !

## CONCERTS

### LAMA 14



20h : ménagerie métallique de Laurent Cadilhac  
20h30 : concert d'Eugène Chadbourne : de la country sous acides, de l'impro pure et dure, des chansons dérangées, un immense répertoire de reprises détournées, punk, banjo à l'ancienne.

**25 juin. Cidrerie de Pen Ar Ster, Clohars-Carnoët**

### Voilà-voix-là

Concert du Chœur  
**25 juin - 20h30. Eglise Notre Dame, Quimperlé**

### Chœurs d'Espace musique et du Conservatoire de Quimperlé

Chœurs en concert, et ensembles instrumentaux de Bannalec.

**29 juin - 20h. Chapelle Saint Cado, Bannalec**

### Chœur de femmes

**4 juillet - 20h30. Chapelle St Jacques, Clohars-Carnoët**

### Chapelle Saint-Philibert en concert

**7 juillet/26 août - 21h. Moëlan/Mer**

Dos Para un Tango, duo violon et bandonéon, 7 juillet

Duo Evoa, duo guitare, 15 juillet

Le chœur des cosaques du Don et de la Mer Noire, 22 juillet

Katell Kloareg Trio, chants traditionnels, guitare acoustique et accordéon chromatique, 28 juillet

Hélène Kervazo et Edith Gamard, chants et clavecin, 5 août

Kammeresemble de Cologne, , 12 août

Lanig Libouban et Didier Dréo, duo de guitare, 18 août

Gwenaël Kerléo, harpe, 25 ou 26 août

### Concert lyrique

Elèves de l'atelier de la cour de Kerlarec.

**15 juillet - 20h 30. Eglise Saint Méven, Guilligomarc'h**

### Les mercredis musicaux

Concerts gratuits en plein-air.

**Juillet et août - 21h. Place Saint-Michel, Quimperlé**

### Paul Kuentz

Musique baroque  
**18 juillet - 21h. Eglise de Moëlan/Mer**

### Animation musicale

**20 juillet - 19h. Bourg, Moëlan/Mer**

### Ty Bodel en concert

Amicale Laïque  
**23 juillet - 21h. Ty Bodel, Mellac**

### Maiwen Le Guyader et Wily Ekoué

Concert de harpe et de saxophone.

**23 juillet - 20h30. Chapelle de Kerduté, Le Trévoux**

### An Eur Glaz



Yann Fanch Kemener et Aldo Ripoche en concert.

**30 juillet - 21h. Eglise de Bannalec**

### Les insolites

Trio Delys : violoncelle, piano, clarinette.

**4 août - 20h30. Chapelle St Jacques, Clohars-Carnoët**

### Didier Squiban

Piano

**4 août - 21h. Eglise de Bannalec**



### Guy Pen'du en concert

**6 août - 21h. Place nationale, Bannalec**

### Brigitte Kloareg

**13 août - 21h. Eglise de Bannalec**

### Festival Roak land

Soirée rock & punk en extérieur.

**14 août - 21h. Le Pouldu, Clohars-Carnoët**

### Nolwenn Korbell et Soïg Sibénil

Un duo, une voix et une guitare, deux univers et un accord parfait. Un duo haut en couleurs d'authenticité au service d'une langue bretonne du cœur et de l'imagination.

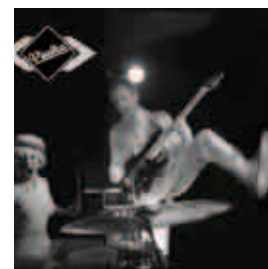
**17 août - 19h. Plage de Kerfany, Moëlan/Mer**



### LAMA 15

Vialka : Turbo folk, le duo dynamite tout sur son passage. Du rock, un zeste de folk et surtout une audace de tous les instants.

**27 août - 20h30. Lieu surprise, Clohars-Carnoët**



## FEUX D'ARTIFICE ET BALS POPULAIRES

### Le 11 juillet

à Riec/Bélon, St Léger

### Le 13 juillet

à Moëlan/Mer, place Lidenfels

à Bannalec, retraite aux flambeaux et feu d'artifice, bourg et stade

à Clohars-Carnoët, Pouldu plage

### Le 14 juillet

à Riec/Bélon, pl. Loudoux, pique-nique et bal

à Querrien, animations et bal, Boulodrome à Clohars-Carnoët, bal populaire à 21h, place de la mairie à Quimperlé, place Saint-Michel

### Nuit étoilée

Grand spectacle pyrotechnique sur la Laïta, animations musicales et grillades.

**13 août - dès 19h. Pouldu Port, Clohars-Carnoët**



## EXPOSITIONS

**Les peintres du dimanche**

Jusqu'au 30 juin.  
Mairie, Rédééné

**Elles courent, elles courent les histoires... de Bretagne et d'ailleurs**

A la découverte d'histoire du Moyen-âge que l'on raconte et que l'on chante encore en Bretagne aujourd'hui.  
Jusqu'au 7 novembre.  
Manoir de Kernault, Mellac

**Georges Le Fur**

L'enfant du pays s'installe en résidence à Kloar afin de poursuivre son exploration de l'exil.



Jusqu'au 27 juin. La Longère, Clohars-Carnoët

**Points de vue / ça coule de source**

Regards croisés sur l'agriculture contemporaine par des élèves du Lycée de Brehoulou (ferme de Kerlavic).  
2/30 juin. Espace Thersiquel, Bannalec

**Couliou**

Rétrospective de plus de 50 ans de travail.  
12 juin/19 septembre.  
Maison des Archers, Quimperlé

**Patchwork et broderies suisse**

Association Familles rurales  
Jusqu'au 27 juin.  
Espace Mélanie, Riec/Bélon  
Ateliers initiation les 17, 23 et 24 juin

**Daniel Le Dirout**

Sculptures  
Juin. Office de tourisme, Scaër

**Le Trait**

Travaux de l'association : huiles et aquarelles  
Juin. Salle communale. Tréméven

**Autour d'un bateau-feu**

Bernard Lagny rend compte de la force de l'imaginaire suscité par ce type de navire.  
15 juin/17 septembre.  
Médiathèque de Quimperlé

**La maison-musée du Pouldu**

Automne 1889, Paul Gauguin, Meijer de Haan, Paul Sérusier, Filiger s'installent à la Buvette de la page tenue par Marie Henry.  
15 juin/15 septembre.  
Pouldu, Clohars-Carnoët

**Yves Doaré**

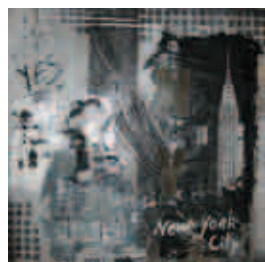
Peintures, gravures, carnets d'ateliers.  
26 juin/26 septembre.  
Chapelle des Ursulines, Quimperlé

**Créations artistiques**

Associations Lez'art Moëlanais  
26/27 juin. MLC, Moëlan/Mer

**Sophie Doaré**

Peintures abstraites  
Juillet. Salle communale. Tréméven

**M. Keryer**

Bois flottés  
Juillet. Salle municipale, Tréméven

**Les Vieilles Charrues**

Photographies du festival par Guy de la Croix-Herpin et présentation de l'ouvrage La folie Vieilles Charrues.



2 juillet/7 août.  
Espace Thersiquel, Bannalec

**Stèles : Bernard Clarisse**

L'ensemble de son travail fait revivre à la fois textes poétiques anciens et les œuvres du XIX<sup>ème</sup>.  
2 juillet/29 août.  
Présidial, Quimperlé

**Gilbert Talabardon**

Photographie  
Juillet. Office de tourisme, Scaër

**Costumes bretons**

bijoux, accessoires, costumes et coiffes, photos et cartes postales.  
Juillet. Mairie, Rédééné

**1965-1975 : solstice, constellation d'artistes**

Juillet. Maison 1932, Kersell, Moëlan/Mer

**Les arts en balade**

3 juillet/29 août  
Un parcours d'exposi-

tions conciliant art, patrimoine et tourisme.  
Longère, Chapelle St Jacques, Ferme de Kerzellec, Chapelle St-Maudet, Moulin de Kercousquet.  
Clohars-Carnoët

**Sabine Delfarges**

10/17 juillet. Office de tourisme des Roches du Diable, Guilligomarc'h

**Huiles et couleurs**

Exposition de l'association.  
10 juillet/ 22 août.  
Salle du temps libre, Riec/Bélon

**C. Halma du Frétay et S. Monchet**

Peinture contemporaine  
16 juillet/22 août. Espace Mélanie, Riec/Bélon

**Anne Guennec**

17/24 juillet. Office de tourisme des Roches du Diable, Guilligomarc'h

**Jean-Yves Marrec**

Pastelles  
Août. Office de tourisme, Scaër

**Alexandre Carré**

Peinture  
14/21 août. Office de tourisme des Roches du Diable, Guilligomarc'h

**Anicet Furic**

Photographies  
21/31 août. Office de tourisme des Roches du Diable, Guilligomarc'h

## BALS, FÊTES TRADITIONNELLES

### Fête du pain

26 juin. Four de la Clarté, Querrien

### Fête de St Jacques

27 juin. Saint Jacques, Bannalec

### Fête de St Méven

3 juillet. Sur l'aire de loisirs, Guilligomarc'h

### Fête des pêcheurs plaisanciers

10 juillet. Port de Merrien, Moëlan/Mer

### Fête de la chapelle St-Léger

11 juillet. Saint-Léger, Riec/Bélon

### Fête de Sainte-Marguerite

11 juillet. Rédéné

### Fêtes de St-Julien

16 juillet. Chapelle, Guilligomarc'h

### Fête de Kouan Freil

17 juillet. Coat Pin, Riec/Bélon

### Fête de la Madeleine

18 juillet. Saint-Julien, Guilligomarc'h

### Fêtes de Bellefontaine

24/25 juillet. Bellefontaine, Querrien

### Fêtes de Kerlibouzeuc

Du 30 juillet au 1<sup>er</sup> août. Rédéné

### Fête de l'huître

31 juillet - dès 19h. Place Ilminster, Riec/Bélon

### Fêtes de Kervardel

31 juillet/1<sup>er</sup> août - dès 13h30. Kervardel, Moëlan/Mer

### Fête champêtre de Troysol

1<sup>er</sup> août. Troysol, Saint-Thurien

### Fête du moulin de Kercousquet



Kercousquet, Clohars-Carnoët

### Poissonnade

7 août - dès 19h30. Jardin public, Moëlan/Mer

### Fête de St-Laurent

8 août - 12h. Saint-Laurent, Arzano

### Fête de la mer

8 août - 11h à 22h, port de Rosbras, Riec/Bélon

### Festival des Genêts d'or

14 août. Centrebourg, Bannalec

### Les noces bretonnes



15 août. Centrebourg, Bannalec

### Fête de la chapelle de Kerduté

15 août - dès 12h. Kerduté, Le Trévoux

### Fête de la St Philibert

28 août - dès 18h. Chapelle St-Philibert, Moëlan/Mer

## CINEMAS

### Cinéma dans la Prairie

Du cinéma gratuit, en plein air, à la tombée de la nuit tous les jeudis.

Du 8 juillet au 19 août

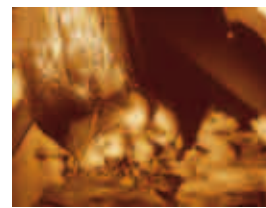
A la Prairie Saint Nicolas à Quimperlé

### Festival les Parenthèses « Les classiques »

Les lundis et mardis de juillet et août  
Au cinéma Le Kerfany à Moëlan/Mer

## ET AUSSI

### Les 10 nuits de la chauve-souris



Des soirées passionnantes et uniques pour voir et comprendre les secrets de cet animal discret.

Au site abbatial Saint Maurice,

Clohars-Carnoët (réservation 02 98 71 65 61), tout public à partir de 8 ans. Le 29 juin à 21h. Les 6 et 13 juillet à 21h. Les 20 et 27 juillet à 20h30. Les 3 et 10 août à 20h30. Les 17, 24 et 31 août à 20h.

### Tro dro roc'helloù an diaoul

Des parcours de 5 à 20 km, durant lesquels les randonneurs sont invités, au détour d'un lieu, à découvrir une prestation mettant en valeur l'identité du territoire. A chaque arrêt, une animation reliée à la langue et à la culture bretonnes.

12 septembre. Site des Roches du diable



## FESTOÛ-NOZ

### Fête du moulin du Roch

24 juillet - 20h30. Moulin du Roch, Arzano

### Fest-noz

25 juillet - 21h. Kerfany, Moëlan/Mer

### Fest-noz du Comité de Sainte-Anne

25 juillet. Sainte-Anne, Bannalec

### Soirée de l'Aven

7 août - 19h. Pl. Y. Loudoux, Riec/Bélon

### Fest-noz de l'ESR

14 août. Place Ilminster, Riec/Bélon

### Fest-noz de Lothéa

21 août - Dès 19h. Chapelle de Lothéa, Quimperlé

## CUISINE

La recette du .. *Manoir du Méneac*

## Pavé de biche au cacao et myrtilles sauvages

Retrouvez dans chaque numéro de *Mag16* la recette d'un restaurateur du territoire. C'est l'occasion de découvrir le talent des chefs du Pays de Quimperlé et d'épater ses amis à chaque dîner. Pour ce numéro nous avons demandé au *Manoir du Méneac* de vous offrir une recette. C'est chose faite avec ce pavé de biche au cacao et myrtilles sauvages.

- 1 - Laisser cuire le sucre et le vinaigre ensemble jusqu'à l'obtention d'une sauce couleur blonde (gastrique).
- 2 - Ajouter le fond de veau.
- 3 - Lier avec un roux ( faire fondre le beurre doucement, puis ajouter la farine en pluie).
- 4 - Saler, poivrer.
- 5 - Ajouter les myrtilles sauvages à la fin. Ne pas faire bouillir la sauce. Laisser 2 minutes dans la sauce chaude.
- 6- Rouler les pavés de biche dans le cacao en poudre.
- 7 - Les faire cuire dans une poêle sans trop les saisir pour ne pas brûler le cacao.
- 8 - Cuisson selon les goûts entre 5 et 8 minutes.
- 9 - Napper les tomates cerises d'huile d'olive. Saler et passer 1 minute au four (180°).
- 10 - Faire une mousseline de pommes de terre et une mousseline de carottes ( cuire les légumes à l'eau, mixer, ajouter une noix de beurre et assaisonner).

- 4 pavés de biche (150 g par pers.)
- 4 cuill. à soupe de vinaigre
- 1 cuill. à soupe de sucre semoule
- 2 cuill. à soupe de vinaigre balsamique
- 40 cl de fond de veau
- 4 cuill. à soupe de myrtilles sauvages.
- 6-8 pommes de terre
- 1 botte de carottes
- 16 tomates grappe
- 20 haricots verts
- 1 mangue
- 1 fraise
- 1 orange



Le manoir du Méneac  
29300 Bannalec  
tél. 02 98 39 47 47

# JEUX

## Sudoku

Le but du jeu est de remplir ces cases avec des chiffres allant de 1 à 9 en veillant toujours à ce qu'un même chiffre ne figure qu'une seule fois par colonne, une seule fois par ligne, et une seule fois par carré de neuf cases.

4		8	1			3		
	6		4			5		7
	3		6		2		1	
		6		2	9	1		
3	5						2	6
		7	5	6		9		
	8		3		7		5	
7		2			4		8	
		3			6	4		1

• SUDOKU • GRILLE N°181 • FACILE •

	4						3	
8				5				7
9			2		4			6
		4	7		6	8		
				3				
		5	8		9	2		
4			3		2			1
1				9				4
	6						8	

• SUDOKU • GRILLE N°169 • DIFFICILE •

### Solutions des grilles précédentes ▼

GRILLE N°168 • DIFFICILE •

9	5	6	2	1	3	8	4	7
1	2	4	7	8	9	5	3	6
3	8	7	6	5	4	9	1	2
4	6	3	1	7	5	2	8	9
8	1	5	9	4	2	7	6	3
2	7	9	8	3	6	1	5	4
7	3	1	4	2	8	6	9	5
5	9	2	3	6	1	4	7	8
6	4	8	5	9	7	3	2	1

GRILLE N°180 • FACILE •

2	4	8	1	7	3	5	6	9
5	6	3	8	9	4	7	2	1
7	1	9	2	6	5	4	3	8
3	9	4	5	2	8	6	1	7
6	5	1	9	4	7	3	8	2
8	2	7	3	1	6	9	5	4
4	7	2	6	3	1	8	9	5
1	3	5	7	8	9	2	4	6
9	8	6	4	5	2	1	7	3

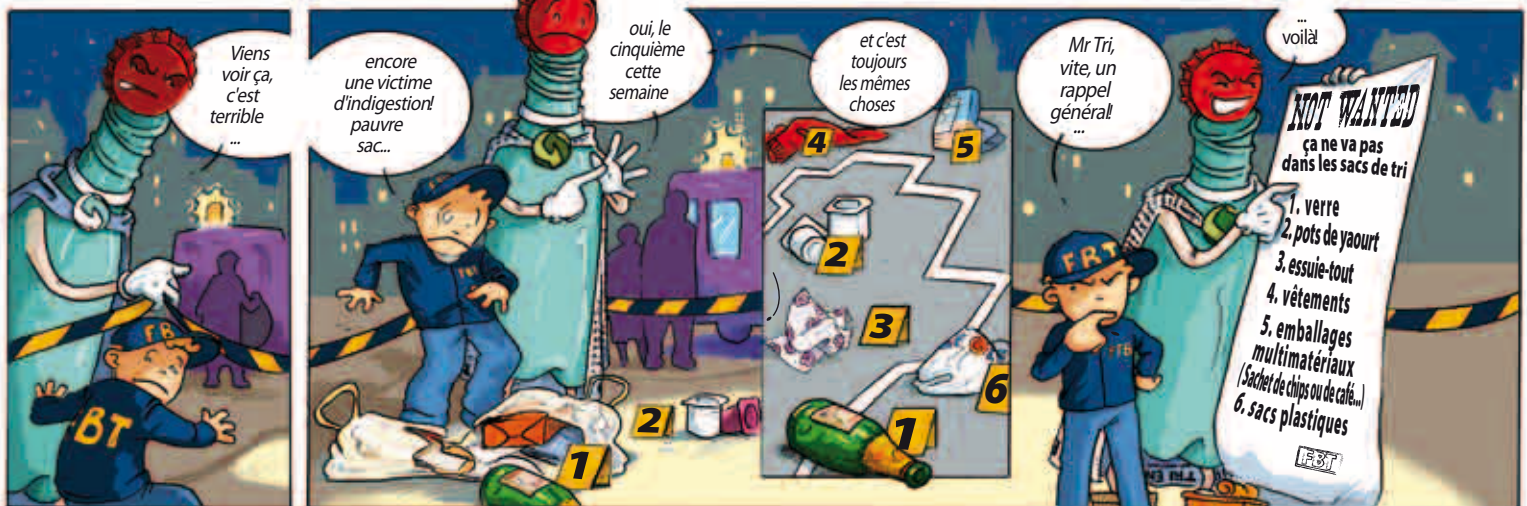
Retrouvez les solutions de ces grilles dans le prochain numéro de Mag16.

## BANDE DESSINÉE

# Les aventures de Monsieur Tri

MONSIEUR **TRI** La **FBT**\* mène l'enquête

texte et Dessin  
Géhélère



\*Fameuse Brigade du TRI

EN SEPTEMBRE



ET DÉCOUVREZ LE NOUVEAU

[www.cocopaq.com](http://www.cocopaq.com)

+ d'infos + interactif + accessible