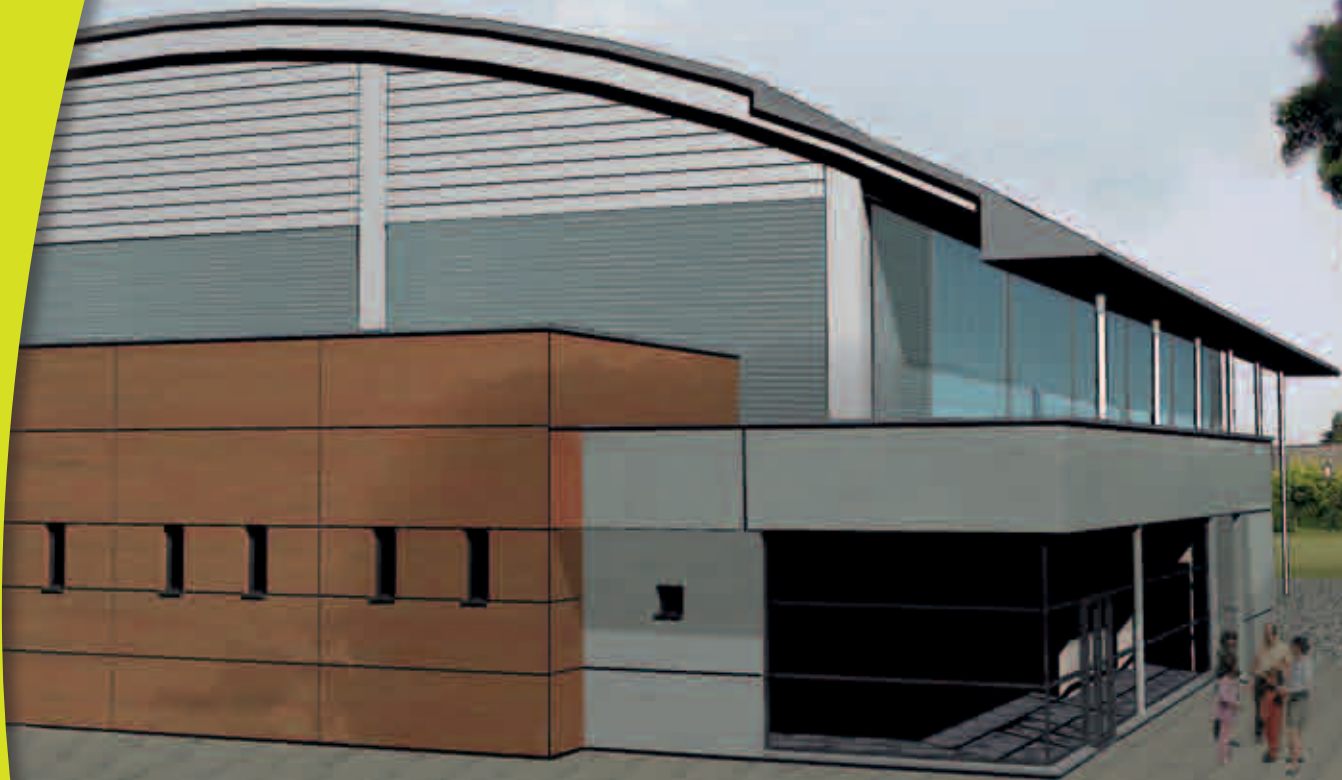




MOËLAN-SUR-MER

MOLAN

actualités municipales



Sport

La salle omnisports
sort de terre

Déchets

Nouveaux emplacements
de collecte



En application de la Charte Ya d'ar brezhoneg / Oui au breton, que nous avons votée en Conseil Municipal et signée avec l'Office de la langue bretonne, cet éditorial est le premier à être traduit en breton. Cette action est un signe visible de l'engagement de la commune en faveur du bilinguisme et de la promotion de la langue bretonne. Celle-ci est en effet classée par l'Unesco comme étant en danger sérieux d'extinction. La protéger et la promouvoir devient dès lors une obligation morale pour les collectivités bretonnes. Aux côtés d'autres collectivités, Moëlan-sur-Mer apportera désormais sa pierre à ce combat pour la diversité.

L'année qui s'ouvre verra l'aboutissement de deux chantiers majeurs : l'Accueil de Loisir Sans Hébergement (ALSH) des Petites Salles et la salle omnisports.

Le premier est un équipement communautaire, qui servira à la fois Clohars-Carnoët, Moëlan-sur-Mer et Riec-sur-Bélon. Il permettra, dès avril 2009, aux enfants de bénéficier d'un accueil adapté et moderne, dans un quartier calme, proche du centre-bourg. Cet outil sera un atout supplémentaire pour notre commune. L'évolution positive de la fréquentation des ALSH montre que les familles apprécient ces services, qui contribuent à la politique éducative tout en distrayant les enfants. Les locaux pourront par ailleurs accueillir les écoles ou les associations pour des activités ponctuelles. La Cocopaq réfléchit actuellement à la prise en charge des Mercredi en lieu et place des communes. Cela ne devrait pas aboutir avant début 2010.

Le second est un équipement attendu par nombre de sportifs. Il viendra compléter, fin 2009, les installations communales déjà existantes, pour le plus grand bonheur des amateurs comme des sportifs émérites. Les gradins, le hall, tout a été pensé pour que chacun profite du spectacle lors de manifestations exceptionnelles ou de compétitions. Les écoles et les associations ne devraient pas tarder à investir pleinement cet outil. La commune s'étant dotée d'un poste d'animateur sportif, je crois que toutes les conditions seront bientôt réunies pour faire de Moëlan-sur-Mer une commune dynamique dans ce domaine.

Dans cette période difficile pour notre économie, ces projets qui aboutissent montrent que notre territoire croit en son avenir, en sa jeunesse. Ils sont un signe d'espoir.



Nicolas Morvan
Maire

Setu ar c'hentañ pennad-stur troet e brezhoneg, evit lakaat da wir ar garta « Ya d'ar brezhoneg » votet gant ar c'huzul-kêr ha sinet ganeomp, asambles gant Ofis ar brezhoneg. An ober-se eo ur sin sklaer e labouro ar gumun evit an divyezhegezh hag evit brudañ ar brezhoneg. Rummet eo bet gant an UNESCO e touesk ar yezhoù war var da vervel. Ret eo neuze, d'ar strollegezhioù tiriadel eus Breizh gwareziñ ha brudañ ar brezhoneg. Kemer a raio Molan perzh er stourm evit al liested gant ar strollegezhioù all

Gwelet e vo ar bloaz-mañ dibenn daou chanter : an ALSH : (Accueil de Loisir Sans Hébergement, e galleg) ba les Petites Salles ha sal ar sportoù nevez.

Ur savadur eus ar gumuniezh kumunioù, eo an hini gentañ hag a servijo evit Kloar- Karnoed , Molan ha Rieg. E-giz-se, adalek miz ebrel 2009, 'vo kinniget d'ar vugale un degemer a-zoare ha modern, en ur c'harter sioul ha tost eus kreiz ar vourc'h. Setu aze un dra ouzhpenn evit ar gumunn. Kresk niver ar vugale en ALSH a ziskouez eo priziet gant ar familhoù seurt servijoù hag a gemer perzh e deskadurezh ar vugale en ur diverrañ anezho. Digoret' vo al lec'h a-wechiadoù, d'ar skolioù ha d'ar c'hevredigezhioù. Soñjal a ra ar gumuniezh kumunioù kemer ar merc'her war e gont, e-plas ar c'humunioù. Met ne vo ket graet a-raok 2010.

Kalz a sportourien a zo o c'hortoz an eil savadur. Klokaat a raio, e fin 2009, salioù ar gumun a zo anezhañ, evit plijadur kenkoulz hag an amatourien hag a re a zo barrek. An derezioù, an hall, tout an traoù a zo bet aozet, evit ma rafent an dud o vad eus an abadennoù dreistordinal hag eus ar c'hevezadegoù. Implijet'vo ar beñveg-se, a-grenn hag hep dale gant ar skolioù hag ar c'hevredigezhioù. Un desaver sport a zo bet gopret ivez. Setu bodet eo bremañ ar pezh' zo ret evit ma vefe Molan ur gumun buhezek war an dachenn-se.

En ur mare ken diaes evit hon ekonomiezh, seurt rak-tresoù a ziskouez e gredomp en hon dazont, en hon yaouankiz. Fiziañs a zo !

Nicolas Morvan
Maer

édito.....p 2

ACTUALITÉS

Cérémonie des vœux
Conciliateur de justice.....p 3

DÉMOCRATIE PARTICIPATIVE

Comités consultatifs
Conseils de quartier.....p 4

VIE DE LA COMMUNE

Développer le tourisme
Banque alimentaire
Écoles.....p 5

SPORT

La salle omnisports.....p 6
L'Office Municipal des Sport
Nouvelle éducatrice sportive.....p 7

ENVIRONNEMENT

Sites de collecte des déchets....p 8

BIBLIOTHÈQUE

Portraits
Coups de cœur.....p 9

NOUVEAUTÉS

Les nouveaux commerçants....p 10

Libre EXPRESSION.....p 11

AGENDA.....p 12

ACTUALITÉS

Cérémonie des vœux

Le maire s'adresse à la population

Environ 300 Moëlanais sont venus à l'Ellipse pour la première cérémonie des vœux de la nouvelle équipe municipale. Dans son discours, le Maire a bien sûr évoqué la crise, élément incontournable de la vie quotidienne, qui touche en premier lieu les plus démunis. L'action sociale est toujours au cœur des préoccupations et 2009 verra d'ailleurs l'aboutissement de la réflexion sur la création d'une maison des permanences sociales.



L'année 2008 a été une année de lancement de projets dans bon nombre de secteurs, le plus important étant bien sûr la salle omnisports. L'année 2009 sera l'année de la concrétisation des espaces de démocratie participative avec les conseils de quartier et les comités consultatifs. Ces instances, doivent devenir des forces de propositions constructives où seront débattus tous les thèmes qui touchent à notre vie quotidienne.

De même, les travaux et projets liés à l'urbanisme ne manquent pas. Les écoles et les enfants seront aussi au cœur de l'actualité municipale.

Les incertitudes financières qui planent sur les collectivités territoriales ne faciliteront pas leur gestion. A Moëlan nous avons des atouts et le travail n'a pas cessé depuis mars 2008. C'est cette détermination à faire vivre et à faire bouger Moëlan qui dominera l'année 2009.

Alors que la population se réunissait autour du verre de l'amitié, la section «accordéon diatonique» de l'Amicale Laïque avait sympathiquement accepté d'animer cette cérémonie. Nous les remercions vivement.

Bloavezh Mat d'An Holl !

Conciliateur de justice

Une permanence à Pont-Aven

Le conciliateur de justice est chargé de rechercher une solution amiable et équitable à certains litiges civils. Entre propriétaire et locataire, entre voisins, en matière de consommation...En aucun cas, le conciliateur de justice intervient dans les affaires relatives au droit de la famille (divorce, pension alimentaire, résidence des enfants...).

Le conciliateur de justice, collaborateur occasionnel de la justice, prête serment devant la cour d'appel avant d'exercer ses fonctions

avec exactitude et probité. Il est tenu à l'obligation de réserve et de secret.

Une permanence se tient **tous les jeudi matin** (sauf pendant les vacances scolaires) **de 9 h à 12 h au 1er étage de la mairie de Pont-Aven.**

Toute personne désireuse de rencontrer le conciliateur doit téléphoner à la mairie de Pont-Aven **(02.98.06.00.35)** pour prendre un rendez-vous.



Mairie : 2 rue des Moulins
tél. 02 98 39 60 10 • fax. 02 98 39 76 54
mairie-moelan@wanadoo.fr
www.moelan-sur-mer.fr

Directeur de la publication : Nicolas Morvan
Photos : Mairie de Moëlan-sur-Mer

conception et réalisation



64, bd de la Gare 29300 Quimperlé
02 98 96 26 00

Les 3 comités consultatifs

Culture - Usagers du littoral - Action éducative et petite enfance

Les comités consultatifs ont été créés dans le cadre de la mise en place d'espaces de démocratie participative sur la commune. La finalité étant d'être au plus proche des préoccupations des administrés et des institutions.

La constitution de ces trois comités a permis de réunir autour de la table les associations, les professionnels et les administrations concernés. Les débats ont été riches. Chacun, dans son domaine respectif, a pu présenter son travail personnel et les pistes de travail qui pourraient faire l'objet de débats ou de réalisations collectives.

Pour celui de la culture il s'agit par exemple de trouver des passerelles de travail entre les différentes associations de la commune.

Le comité consultatif Usagers du Littoral n'a pas vocation à se substituer aux conseils portuaires. Il s'agit là de tra-



Réunion du comité consultatif Usagers du Littoral

vailler sur les sujets essentiels en matière d'environnement. La qualité de l'eau bien sûr, pour les professionnels de la pêche et les ostréiculteurs, mais aussi l'accès à nos sentiers côtiers ou nos fonds sous-marins en tenant compte de la biodiversité, des enjeux environnementaux... La chaîne est longue et les sujets ne manquent pas.

Le comité action éducative et petite enfance sera un lieu d'échanges et de propositions axés

principalement sur la santé et l'éducation. Alors que la loi impose une déscolarisation des enfants entre 2 et 3 ans, comment les accueillir ? Les projets éducatifs, l'animation pour les adolescents et jeunes adultes ou la nourriture biologique...etc. autant de thèmes sur lesquels le comité aura à débattre. In fine, il s'agit de dégager des pistes de réflexion et notamment de contribuer à l'élaboration d'un projet éducatif local.

Les conseils de quartiers sont constitués

Le travail peut commencer !

Le conseil de quartier permet de stimuler l'intervention citoyenne dans l'action municipale. Le conseil municipal est la seule instance habilitée à voter mais la participation des habitants aux décisions est un enjeu démocratique. Proximité, créativité, sens des responsabilités, esprit constructif, caractérisent ces espaces de débats et de réflexions, dont la vocation est d'associer la plus grande partie possible de la population aux divers projets.

Le collège habitant est composé de 9 personnes. Les candidats ont été recensés et la désignation finale a été faite en fonction de critères de lieux, de parité, d'âge, etc. Le collège habitant s'est ensuite réuni à huis clos pour nommer son bureau : président, vice président et le représentant du collège habitant. Le collège habitant est renouvelable par tiers tous les 2 ans.

Le collège «élu» comptera 4 personnes dont l'élu référent qui sera l'interface entre les habitants et la municipalité. Les réunions feront l'objet d'une communication publique et toutes les personnes intéressées du secteur, peuvent y participer.



- 1 ■ **secteur de Kergroës :**
Président > Hubert Le Maout • Élu référent > Marie-France Deffay
- 2 ■ **secteur Merrien-Brigneau :**
Président > Pierre Méral • Élu référent > Ghislaine Nowaczyk
- 3 ■ **secteur du bourg :**
Président > Joël Léchard • Élu référent > Isabelle Cauet
- 4 ■ **secteur les Moulins :**
Président > Yves Bernard • Élu référent > Laurent Bellec

Développer le tourisme

Un axe fort pour le développement économique de la commune

Moëlan-sur-Mer «commune touristique» fait de gros efforts pour attirer les touristes. Pour l'année 2009, des actions en direction de la signalétique, de la propreté et du fleurissement de notre commune seront engagées.

En 2009, un Office intercommunal de tourisme verra le jour. Cette structure permettra une mutualisation des moyens humains et financiers pour promouvoir un territoire incluant les communes de Moëlan-sur-Mer, Riec-sur-Bélon, Bannalec, Baye, et Le Trévoux. Nos circuits de randonnées pédestres, VTT, notre gastronomie, notre patrimoine naturel et architectural sont autant d'atouts que nous

devons développer pour attirer les touristes.

Bien entendu, chaque office de tourisme garde ses attributions respectives notamment en matière d'accueil des touristes. Ainsi, les locaux de l'office de tourisme garderont les mêmes horaires.

Pour mener à bien ce travail d'animation et de promotion touristiques, Moëlan-sur-Mer, a instauré depuis de nombreuses années la taxe de séjour pour les résidents temporaires. La taxe de séjour est une redevance que chaque résident temporaire de plus de 18 ans, doit acquitter auprès de son propriétaire.

Pour continuer à œuvrer efficace-



Randonnée pédestre à Merrien

ment et développer nos actions il est important que les propriétaires d'hébergement appliquent le montant de la taxe auprès de leurs clients et qu'il reverse cette contribution à l'office de tourisme par chèque libellé au nom du Trésor Public. Les contrevenants s'exposent à des poursuites. La venue des touristes, véritable poumon du développement économique local, est conditionnée par la promotion de notre commune. Le produit de la taxe de séjour contribue au financement de ces actions.

Banque alimentaire

Une générosité sans faille



Les vendredi 28 et samedi 29 Novembre 2008, la collecte de la Banque alimentaire dans les trois grandes surfaces de la commune a connu un vif succès.

Nous remercions le personnel des grandes surfaces pour leur accueil et la direction pour leur obligeance.

Les Moëlanais ont été très généreux lors de cette collecte, relayée sur

notre commune par les membres de CCAS et tous les bénévoles et qui ont bien voulu donner de leur temps.

Deux tonnes neuf, c'est le résultat impressionnant et marquant de ces deux journées de collecte ! Pour mémoire en 2008, 27 familles moëlanaises ont été aidées.

Autour de ce résultat considérable, c'est aussi la manière dont les Moëlanais ont donné qui est à retenir. Toujours avec le sourire, un mot gentil, avec parfois des commentaires relatifs à la crise, à la solidarité en générale, ou des précisions plus personnelles sur leurs motivations.

Soulignons aussi le lien intergénérationnel qui s'est mis en place par la présence de jeunes collégiens et d'adultes, relayés par «les petites mains» de l'ombre qui ont classé, pesé, rangé...toutes ces marchandises.

Les colis seront préparés et distribués par les membres du CCAS aux personnes en difficulté sur la commune. Pour toute demande, il suffit de prendre contact avec le secrétariat du CCAS à la mairie.

Marie-Louise GRISEL, adjointe aux affaires sociales, réitère à nouveau tous ses remerciements aux partenaires de cette action qui illustre un magnifique exemple de solidarité sur notre commune.

Écoles

Mobilisation contre la fusion des directions des écoles maternelle et primaire du Bourg

Ce projet de fusion, dont nous avons été informés fin janvier par l'Inspection académique, a immédiatement mobilisé les parents et les enseignants qui ont fait part de leur opposition en s'appuyant sur plusieurs arguments :

- stabilité des effectifs.
- disposition des locaux inadaptée à un regroupement.
- risque de disparition de la spécificité de l'école maternelle.
- environnement économique et social favorable au maintien des deux écoles.

Les parents ont, en outre, exprimé plusieurs inquiétudes concernant les risques de fermeture de classe, de sureffectif, de classes multi niveaux regroupant enfants de maternelle et de primaire. Ils craignaient également qu'il soit difficile pour le directeur de maintenir un contact suivi avec les familles.

Attachée à un service d'éducation de qualité, la municipalité a exprimé son accord avec la position de l'équipe pédagogique et des familles. Le maire et l'adjointe à l'action éducative et à la petite enfance ont alors adressé un courrier à l'Inspectrice d'Académie du Finistère, pour lui faire part de leur opposition à la fusion.

La bonne nouvelle a été annoncée le 9 février. L'inspecteur de l'Education Nationale, en charge du premier degré, a annoncé à l'adjointe aux affaires scolaires que la fusion n'aurait pas lieu. Il a pris note de l'inquiétude exprimée par les enseignants et les parents et précisé que l'avis du maire de la commune était prépondérant sur ce dossier.

La salle omnisports

Un équipement de qualité très attendu

Initié par la précédente équipe municipale, repris et redéfini par la nouvelle municipalité, le projet de la nouvelle salle de sports de Parc Ar C'hoat sort de terre.

Cet équipement, qui allie fonctionnalité et qualités environnementales, sera mis à disposition des Moëlanais fin 2009. Il répond à des besoins exprimés par nos associations sportives pour l'initiation, la pratique du sport et les compétitions.

Ainsi, une grande salle de 1056 m², avec un revêtement de sol répondant à la norme Jeunesse et Sports et respectueux de la physiologie des enfants, mettra à disposition des associations et des écoles 7 à 9 terrains de badminton, 3 de mini basket et 4 de volley.

Avec des caractéristiques de niveau national, cette aire d'évolution pourra accueillir l'ensemble des sports collectifs en salle. Elle permettra également au club de Twirling Bâton de disposer d'une hauteur de 10m50. De plus, elle sera conforme avec la loi sur le handicap et permettra la pratique de disciplines «Handisport».

Des espaces fonctionnels

4 vestiaires pour les sportifs, 2 vestiaires pour arbitres, une infirmerie, 4 locaux de rangement pour le matériel, une salle de réunion.

Les aspects festifs des manifestations sportives n'ont pas été oubliés : les gradins permettront d'accueillir 250 personnes assises.

Le hall d'entrée est équipé d'un coin buvette.

Une séparation nette entre entrées sportifs et spectateurs permettra une gestion plus fonctionnelle de la salle et réduira les coûts de fonctionnement (chauffage et entretien).

Des efforts particuliers ont été engagés dans plusieurs domaines afin que cet équipement intègre quelques prescriptions environnementales.

En matière d'isolation thermique, il sera au-dessus des normes de la réglementation thermique applicable (RT 2005) pour réduire les consommations d'énergie. De plus, des panneaux solaires en toiture contribueront à la production d'eau chaude sanitaire.

Un contrôle automatisé de l'éclairage par détecteurs de présence, complété, pour la grande salle, par un système gradateur fera varier le niveau d'éclairage en fonction de la luminosité extérieure. Ces dispositifs permettront des économies substantielles d'électricité, tout en bénéficiant d'un confort visuel optimal en journée.

Un système récupérateur d'eau de pluie comportant deux volets est prévu : Un premier dispositif de récupération permettant l'alimentation des appareils sanitaires. Il sera mis en service dès que la réglementation l'autorisera.

Un second dispositif comporte un stockage de 200 m³ environ d'eaux pluviales qui pourront être réutilisées pour les terrains de sports ou les espaces verts (ainsi que par les pompiers le cas échéant).

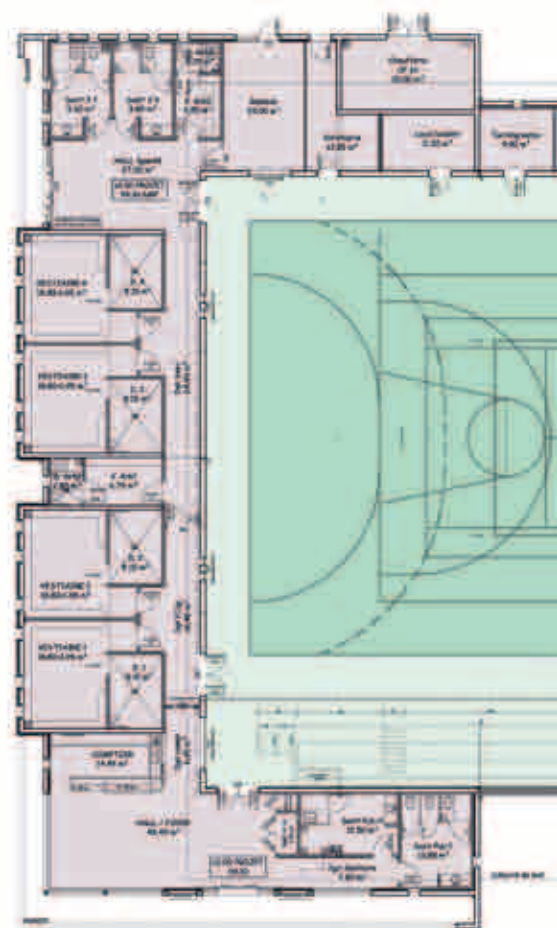
De même, pour préserver la nappe phréatique et éviter l'imperméabilisation des sols, les revêtements à base de liants hydrocarbonés (bitumes) ne seront pas utilisés sur les espaces extérieurs, notamment les parkings.



Maquette numérique cabinet Michot

> Conception et Bilan des surfaces

- 1 • Surface de jeu : 1056 m²
- 2 • Locaux à matériel : 4 unités de respectivement 10, 11, et 2 X16 m²
- 3 • Vestiaires et douches : 2x2 vestiaires de 20, 5 m² et 2x2 douches de 8,15 m²
- 4 • Sanitaires sportifs : 2x9,5 m²
- 5 • Locaux arbitres : 2 unités de respectivement 13,3 et 9,6 m² y compris sanitaires individuels



La richesse des offres sportives pour les Moëlanais

Créé en 1997, L'OMS a pour objectif le développement et la pratique des activités physiques et sportives, en partenariat avec toutes les associations sportives de Moëlan et la municipalité. L'OMS coordonne 13 associations soit 1400 sportifs. Par l'OMS, enfants, comme adultes, ont la possibilité de découvrir et pratiquer de multiples activités telles que le football, le basket, le judo, le tennis, le vélo, le tennis de table, la pétanque sans oublier les activités nautiques. Ce dynamisme ainsi que les résultats concrets obtenus, notamment par le Twirling Bâton qui est reconnu aux niveaux départemental et national, ont incité la municipalité à compléter et moderniser les équipements sportifs par la construction de la salle omnisports. Avec une commune désormais dotée de nouveaux équipements, le recrutement d'une éducatrice sportive et ancienne sportive de haut niveau, nul doute que l'OMS fera fleurir de nouvelles activités et de belles performances pour l'avenir.

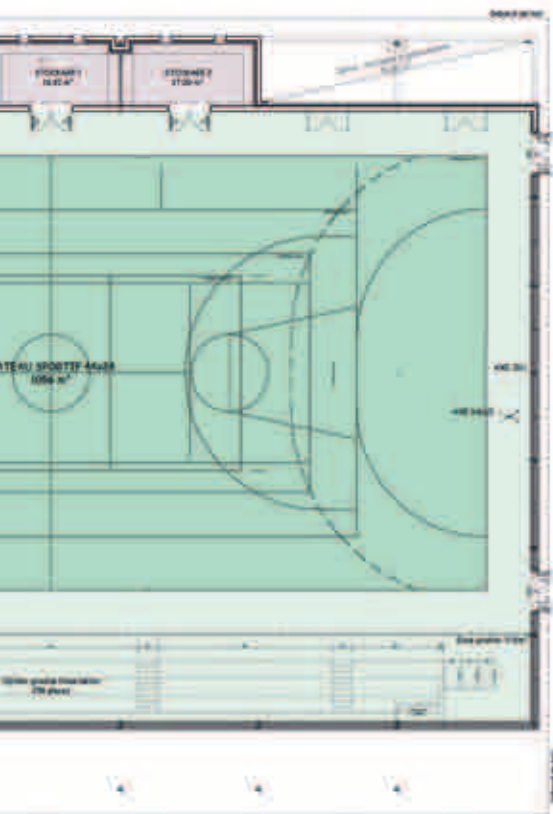


- 6 • Infirmerie : 13,25 m²
- 7 • Locaux de rangement entretien : 8,6 m²
- 8 • Hall d'accueil, sanitaires, caisse et buvette : 100 ; 2 m²
- 9 • Entrée sportifs et dégagement : 28 m²
- 10 • Salle de réunion : 22 m²
- 11 • Chaufferie : 20 m²
- 12 • Salles de réunion : 2X12 m²



Composition du bureau :

Président : Élie Ouadec • Vice Présidente : Murielle Audren • Vice
Président : Roland Le Dren • Trésorier : Louis Mer • Trésorière adjointe :
Huguette Marceul • Secrétaire : Jean-Claude Sainpol • Secrétaire ad-
jointe : Anne-Monique Nédellec

Nouvelle éducatrice sportive
Annie Moëlo

Annie Moëlo a été recrutée en qualité d'Éducatrice Sportive de la Commune depuis le 1^{er} décembre 2008. Ancienne athlète de haut niveau en athlétisme au Cercle d'Éducation Physique (CEP) de Lorient, elle a démarré conjointement sa carrière professionnelle à la ville de Lorient, au service Animation Jeunesse.

En 1995, elle a quitté la Bretagne pour le Contentin. Durant 14 ans, elle a apporté savoir faire à la Mairie de Cherbourg au sein de la direction des sports de la ville.

Désormais, elle mettra au service des jeunes Moëlanais son expérience riche de diversité. Les projets sont nombreux : elle a démarré l'enseignement de l'Éducation Physique et Sportive (EPS) pour tous les élèves des

écoles de Moëlan du CP au CM2. Des concertations sont en cours avec les associations sportives de la commune afin de les appuyer dans leurs activités (préparation physique, mise en place de stage...etc).

À terme, la création d'une école de sport sur le temps périscolaire et extrascolaire verra le jour. Cette structure permettra aux enfants de découvrir de nouvelles activités inexistantes sur la commune (badminton, handball, athlétisme...)

Bienvenue à
Annie Moëlo
et sportivement
vôtre.



Les déchets

Sites de collecte

Suppression de Mentoul et Kergroës

Les nuisances liées aux dépôts de déchets sur les sites de Mentoul et Kergroës ont conduit la municipalité en lien avec la communauté de communes à les supprimer. Depuis début février, ces deux sites ont été nettoyés et un arrêté municipal a été pris afin d'interdire le dépôt des ordures ménagères à ces endroits.

Les 4 colonnes à verres de Mentoul, les 2 de Kergroës et celle de la cité des Pins ont été déplacées sur les emplacements ci-dessous :

- 1 colonne à Intermarché (zone de Kerguevilic)
- 1 colonne aux Petites Salles
- 1 colonne à Kerhuiten
- 1 colonne à Kerglien
- 1 colonne à Kernévénic
- 1 colonne à Kerhuel
- 1 colonne route du port du Bélon

Un point sera fait avant l'été sur l'ensemble de la commune, pour évaluer et réajuster le cas échéant ces nouveaux aménagements.

Pour information, les aires grillagées ne sont plus utiles, les bouteilles plastique étant acceptées dans les sacs jaunes.

Cette réorganisation a aussi pour objectif de faciliter la collecte des déchets et éviter les dépôts sauvages.

Dans un esprit de civisme, afin de préserver notre environnement, nous appelons les Moëlanais à respecter ces nouvelles dispositions.



Décharges sauvages sur la commune : cela doit cesser



De nombreuses décharges sauvages (déchets de jardin, gravats, encombrants...) sont recensées sur la commune. Chacun le sait, ces décharges polluent l'environnement mais aussi nos paysages. À l'heure où nous avons à cœur d'améliorer la qualité de notre environnement mais aussi notre politique touristique, il n'est plus possible de tolérer ces pratiques.

Les dépôts sauvages de déchets sont interdits. La municipalité n'hésitera pas à verbaliser les contrevenants pour lutter contre ce fléau.

Réduisons nos déchets

1 kg de déchets produit par habitant et par jour !

- 1/4 du poids de nos poubelles sont des déchets d'emballages
- 1/3 du poids de nos poubelles sont des déchets biodégradables.

■ Comment les réduire ?

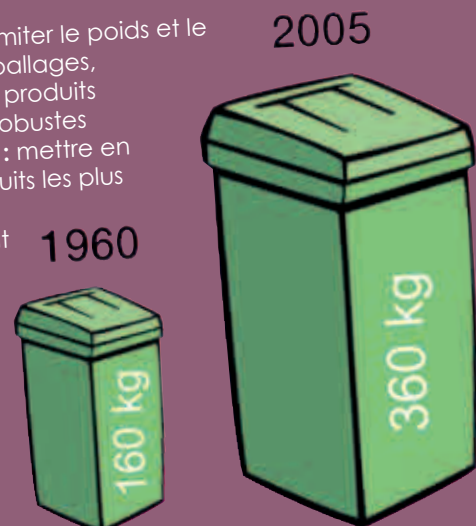
Choisir des produits avec moins d'emballage • Réemployer ou réparer • trier et recycler les déchets qui peuvent l'être.

■ Qui peut agir ?

Les consommateurs, les collectivités et les entreprises : changer de pratiques d'achat, d'utilisation et d'élimination

Les industriels : limiter le poids et le volume des emballages, développer des produits éco-conçus et robustes

Les distributeurs : mettre en valeur des produits les plus respectueux de l'environnement et développer la vente en vrac.



source Ademe

Portraits

Plein Feu sur la Bibliothèque un lieu où il fait bon se rencontrer, se cultiver et se distraire.

Au service des livres et de la lecture, Sylvie Lavondes et Marceline Kerdelhue conseillent, accompagnent et écoutent le désir des lecteurs dans leur choix pendant les heures d'ouvertures de la bibliothèque municipale.



Sylvie Lavondes

Marceline Kerdelhue

Mais ne croyez qu'elles en restent là. Les livres n'arrivent pas tout seuls, pendant les heures de fermeture, elles suivent l'actualité du livre, font le choix, informatisent et les couvrent. De plus, Sylvie, s'occupe de la gestion globale de la bibliothèque. Quand vous leur demandez quelles satisfactions elles rencontrent dans leur métier, elles

répondent en chœur : le moment où elles peuvent donner le meilleur renseignement au lecteur et le plaisir du travail de

proximité dans une petite commune. Marceline qui y travaille depuis 1992, exprime aussi son bonheur de revoir des enfants

devenus parents, revenir avec leurs propres enfants. A l'heure du tout internet, Sylvie et Marceline sont là pour donner envie de continuer à découvrir ce bel objet qu'est le livre à travers les animations, les expositions installées par la municipalité, par le réseau des bibliothèques de la Cocopaq et diverses associations. Preuve de l'importance de leur travail, la fréquentation du public est en augmentation. La mise en place de l'aide aux transports pour les écoles éloignées du centre bourg favorise grandement la fréquentation des enfants.

Coups de cœur



■ **De Quimperlé au port de Pont-Aven**
Les noms de lieux et leur histoire
Pierre Hollocou, Jean-Yves Plourin Emgleo Breiz

Une remarquable étude sur les toponymes des communes s'étendant de la Laïta à l'Aven, qui fait suite au précédent travail des mêmes auteurs sur le territoire situé entre Quimperlé et les Montagnes Noires. C'est une mine de renseignements sur l'histoire et la signification de tous les noms de lieux de notre région.



■ **Le Petit Gus**
Claudine Desmarteau
Panama

Gus a dix ans et une irrépressible envie de s'exprimer. Il trouve son nom (Gustave) bien lourd à porter, s'insurge devant les injustices et décrit le monde où il vit avec un mélange d'irrévérence et de tendresse : la cour de récréation, les repas de famille, les clochards, la mode et le matérialisme.

Un hommage résolument moderne au Petit Nicolas de Sempé et Goscinny. A partir de 9 ans.



■ **Watina**
Andy Palacio & The Garifuna Collective
Cumbancha

Une voix qui évoque l'Afrique sur des rythmes qui rappellent Cuba et les Caraïbes, avec un fond de mélancolie propre aux mélodies des Garifuna. Ce disque témoigne de la volonté de ce peuple issu du métissage entre des esclaves noirs naufragés et des Indiens d'Amérique centrale de préserver sa langue et sa culture qui disparaissent.

■ **Où on va, papa ?**
Jean-Louis Fournier
Stock

Un père décide d'écrire un livre à ses deux garçons handicapés : ses peines, ses remords mais aussi ses joies. Il conte au fil de chapitres sombres et drôles à la fois le quotidien de Mathieu et Thomas à la tête « pleine de paille ». Un livre sans complaisance sur la dignité d'un père qui aime ses enfants malgré tout.



BIBLIOTHÈQUE
Rue des Écoles
Tél. 02 98 39 70 06

HORAIRE D'OUVERTURE
Mardi 10h-12h • 16h-18h
Mercredi 10h-12h • 14h-18h
Jeudi 16h-18h
Vendredi 16h-18h
Samedi 10h-12h • 14h-16h

Le point étude

Il permet aux étudiants des universités de Bretagne d'accéder gratuitement à Internet et à leur Espace Numérique de Travail.

Les bébés lecteurs

Tous les 2^{èmes} jeudis du mois à la bibliothèque de 10h à 11h : animation autour du livre pour les tout petits et leurs parents

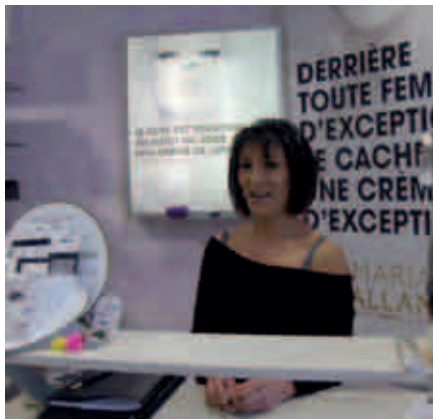
Calendrier pour le 1^{er} semestre 2009 :

- Jeudi 8 janvier
- Jeudi 12 février
- Jeudi 12 mars
- Jeudi 9 avril
- Jeudi 14 mai
- Jeudi 11 juin

Les nouveaux commerçants

Au cours des 18 derniers mois, l'activité des commerces du bourg a été modifiée

Aux Soins d'Eden



Sabrina Le Roux : elle vous accueille dans son salon de beauté toute la semaine sauf le mercredi : scéances de manucure, maquillage et tout nouvellement des scéances d'UV.

02 98 39 79 80

Les Fleurs du Bélon



Damien Le Berre a créé cette nouvelle boutique au 9 rue des Écoles courant 2008. Il vous propose les prestations habituelles du fleuriste mais il est aussi spécialisé dans les compositions florales stylisées, un espace à découvrir.

02 98 39 79 52

Les Petits Pachas



Dominique Pensec est installée depuis 2008 sur la Place du Vieux Marché, à l'angle de la Place de l'Église. Cette échoppe vous propose un large éventail de vêtements d'enfants depuis la naissance.

02 98 39 73 60

Agence Immobilière Pierre Henrio



Pierre Henrio et ses collaborateurs vous accueillent tous les jours sauf le lundi pour vous proposer des biens à la location et à la vente, service d'évaluation rapide et professionnel.

02 98 39 75 59

Bijouterie Le Cléac'h



Pascal et Sandrine sont arrivés à Moëlan sur Mer début 2008, ils ont réagencé entièrement l'ancien local. Une large gamme de bijoux, montres, pendules à tous les prix, vous attendent Place du Vieux Marché.

02 98 39 76 32

Idée & Co.



Emmanuelle Henrio vous accueille désormais dans son tout nouveau magasin de décoration : lampes, objets divers, tableaux, senteurs, bougies, etc. Adresse très tendance.

02 98 96 56 18

Nouveaux sur la commune ?
Faites-vous connaître en mairie
02.98.39.60.10

Ensemble résolument pour Moëlan

La commune s'est dotée d'un logo ? peut être pour remplacer le blason ? Sur le fond, pourquoi pas, mais nous regrettons pour la forme que les Moëlanais n'aient pas été associés à ce projet. Le choix du graphisme décidé en comité restreint sans l'avis de la commission n'est pas acceptable.

L'avis des groupes minoritaires peut il avoir de l'importance ?

Il est à craindre que d'autres décisions soient prises de la même façon, sans concertation.

Nous saurons être vigilants.

Les emplacements de MENTOUL et de KERGROËS destinés à la collecte des déchets ménagers posaient un réel problème de propreté dans la commune. Nous étions tous d'accord pour les supprimer. Mais avant leurs fermetures et afin d'éviter la prolifération de dépôts anarchiques, il aurait été judicieux de prévoir une solution de remplacement.

Gérard Breuilles

Un avenir pour Moëlan-sur-Mer

2009 : POUR UNE ANNEE SOLIDAIRE

Que faut-il attendre de 2009 au plan de la gestion comunale ?

Nos souhaits : D'abord, unir nos efforts pour aboutir à la réalisation de projets que, les uns et les autres, nous avons proposés de façon parfois proche.

Quelques exemples : **Assurer la transparence** dans la restructuration de l'école privée de Kergroës. **Instruire dans la clarté** l'attribution des mouillages et les demandes de constructibilité individuelles lors de la révision du P.O.S.

Ensuite, faire que l'on puisse travailler ensemble dans le respect de nos convictions et de nos différences. Coopérer avec chacun pour tout ce qui peut recueillir l'accord constructif plutôt que de s'opposer dans des affrontements stériles.

C'est dans cet esprit que le groupe : Un avenir pour Moëlan sur Mer, vous adresse ses meilleurs vœux de bonheur et de santé pour 2009 et forme des souhaits pour que, dans un contexte difficile, 2009 soit d'abord une année où chacun soit solidaire.

Bloavezh Mat
Alain Brochard

Moëlan nouvel équipage

Centre d'accueil de jour de suivi des malades, après une hospitalisation en milieu psychiatrique.

Le projet de restructuration du dispositif de soins du secteur prévoit la fermeture de l'actuel centre de jour de Moëlan-sur-mer.

Soucieux de pallier cette fermeture, monsieur le Maire propose, que dans l'avenir, les consultations psychiatriques aient lieu dans le cabinet médical de la Maison de l'enfance.

Penser à cette solution est une erreur, la proposer une faute.

Le groupe Moëlan nouvel Équipage souhaite que dans cette affaire une véritable réflexion soit enfin lancée et que le bon sens l'emporte. Mieux réfléchir pour mieux solutionner !

Un nouveau logo !

Moëlan a échappé de peu à la crise identitaire ! Heureusement, nos élus de la majorité ont su travailler dans l'urgence et proposer rapidement, ou plus exactement imposer, un nouveau logo pour notre commune.

Moëlan Nouvel Equipage regrette que les élus de l'opposition n'aient pas été consultés lors de l'élaboration de ce logo et surtout que les enfants de nos écoles n'aient pas été associés à la réflexion et à l'élaboration. Cela aurait pu être un beau projet.

Mais plus rien ne nous étonne, les règles du jeu sont claires et rappelées dans les propos de l'adjoint à la démocratie locale : « Nous avons gagné les élections, c'est nous qui décidons ».

Comités de quartier.

Favorables aux réunions de quartier, notre programme préconisait les réunions avec une organisation qui tenait compte de notre culture et de nos traditions. Les problèmes concernant Kergolaër sont bien différents de ceux de Kerjoseph, par exemple. Nous sommes réticents aux comités de quartier, notre groupe a voté contre, il serait donc incohérent de notre part de siéger dans ces comités qui sont mal répartis géographiquement. Ces instances nouvelles appauvrissent les débats au sein des commissions existantes et règlementaires.

D'autre part, élus au conseil municipal, notre rôle d'observation et d'écoute nous permet d'intervenir de façon démocratique, à travers les moyens légaux que sont les commissions et le conseil municipal.

Joseph Mahé, Maryvonne Belligoux, Guy Le Bloa, Isabelle Guyvarc'h, Bruno Haidon, Sylviane Robin

29 mars

Tentative du dire du quoi
théâtre et danse à l'Ellipse • 17h

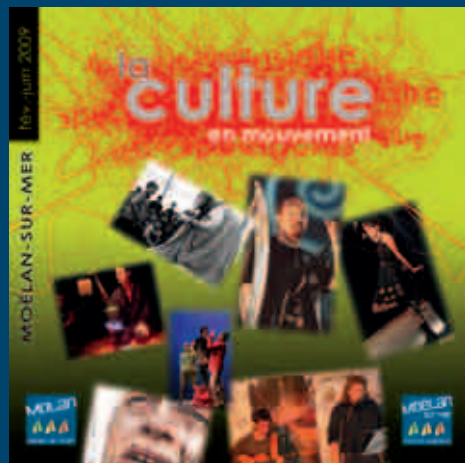
du 6 avril au 2 mai

Tous en scène
expo photo à l'Ellipse

28 avril

Petit à petit
théâtre et danse 6-11 ans à l'Ellipse • 14h30

le nouveau programme
la culture en mouvement
est disponible aux points habituels :
mairie, Ellipse, office de tourisme



du 15 au 17 mai

Les passeurs de lumière
festival du cinéma à l'Ellipse



du 23 au 28 juin

C^{ie} Nicole et Martin
spectacle sous chapiteau à
partir de 8 ans à l'Ellipse



permanence des élus

- **Nicolas Morvan** Maire > mercredi matin 8h30 - 12h30 sur rdv
- **Denis Berthelot** urbanisme, logement, administration communale, finances > lundi, mercredi et vendredi 11h - 12h30 samedi sur rdv 10h - 12h
- **Madeleine Kergoat** économie et tourisme, agriculture > mardi après-midi sur rdv 14h - 17 h
- **Gilbert Duliscouët** politiques portuaires et littorales, démocratie locale > mercredi après-midi 14h - 17h, samedi matin sur rdv
- **Marie-Louise Grisel** action sociale handicap et santé solidarités > lundi sur rdv 14h - 16h30
- **Joseph Le Bloa** sport, jeunesse, vie associative, Défense > mardi matin 9h - 12h et sur rdv
- **Isabelle Moign** culture, animations et langue bretonne > vendredi 16h - 18h, lundi sur rdv 16h - 18h
- **Robert Garnier** bâtiment communaux, voirie et assainissement > mardi sur rdv 9h - 12h, jeudi sur rdv 16h30 - 18h
- **Marie-Dominique Le Guillou** action éducative et petite enfance > samedi sur rdv 9h30 - 12h

Quêteurs de mémoires

A l'attention des membres bretonnants d'associations



Depuis trois ans, Quêteurs de Mémoire en Finistère/Klaskerien ha Treizherien Soñjoù relie les générations en breton lors de rencontres conviviales et enrichissantes pour chacun.

Vous êtes membre d'une association (toutes les thématiques sont les bienvenues) et bretonnant ? Pour la 4^{ème} édition de l'opération, le Conseil général du Finistère propose aux associations de dialoguer avec les établissements scolaires bilingues, dans le cadre des Ateliers en classe/An Abadennoù er Skol. Venez à la rencontre des élèves parler, en breton, du sujet qui vous tient à cœur.
Contacter Armelle PERES au Conseil général du Finistère ; tél. 02 98 46 66 12, mail : armelle.peres@cg29.fr

Quêteurs de mémoire 2008 - 2009 sur le site <http://queteurs.cg29.fr> pour découvrir les Ateliers.
3 formules pour que tous les bretonnants puissent s'associer à l'opération.